



FUNDACJA
Stacja Warmia

RAPORT



Wstęp





**Aleksandra
Kacprowicz**

Warmianka

prezeska Fundacji Stacja Warmia

wieloletnia menedżerka
ogólnopolskich organizacji
pozarządowych

Od prezeski

Drodzy przyjaciele i przyjaciółki!

Nie mogę uwierzyć w to, że minął już rok działalności Fundacji Stacja Warmia. Zbudowaliśmy zespół, zaczęliśmy produkować program lokalny i nowe audycje, zorganizowaliśmy wiele wydarzeń, pozyskaliśmy i rozliczyliśmy z sukcesem już pierwsze dotacje produkując przy tym setki plików i segregatory dokumentów. Był to czas **pełen spotkań ze wspaniałymi ludźmi**, niezapomnianych wydarzeń, satysfakcji, wielu fundacyjnych “pierwszych razów”, sięgania po nowe możliwości i nawiązywania wartościowych relacji.

Przez te 12 miesięcy kroczyliśmy wspólnie z zespołem Fundacji, któremu w tym miejscu pragnę **gorąco podziękować** za energię, pomysły, zaangażowanie i po prostu wspólnie wykonaną pracę. Współpraca z Wami jest wspaniałą przygodą!

Podziękowania i wyrazy wdzięczności należą się także lokalnej społeczności, która przyjęła nas

bardzo ciepło, licznym uczestnikom i uczestniczkom wydarzeń, niezastąpionym wolontariuszom i wolontariuszkom, a także wspierającym nas darczyńcom i darczyniom, partnerom i partnerkom, organizacjom, instytucjom i zespołowi Macrosatu. Coś co 2 lata temu było tylko pomysłem, **dzięki wielu z Was** stało się prawdziwe, widoczne i obecne na naszej ukochanej Warmii.

Pierwszy rok funkcjonowania Fundacji to także ciężka - często mozolna i niewidoczna - praca, wyzwania i komplikacje, trudne lekcje, niepowodzenia i pytania pozostające bez odpowiedzi. Jednak mam wrażenie, że mimo swojego ciężaru przyniosły nam także nową **mądrość, siłę i przydatne wnioski** do wykorzystania w przyszłości. Mimo tej trudniejszej części rzeczywistości patrzę w przyszłość z nadzieją i optymizmem.

O wszystkich blaskach i cieniach działalności Fundacji opowiadamy Wam dokładnie na kolejnych stronach tego raportu. **Miłej lektury!**





Krzysztof i Julita Kacprowicz

Warmiacy

fundatorzy Fundacji Stacja Warmia

współwłaściciele sieci
telekomunikacyjnych Macrosat
oraz Mój Światłowod

Od fundatorów

Drodzy przyjaciele i przyjaciółki!

Sprawia nam niezmierną radość, że założona przez nas fundacja z sukcesem zakończyła swój pierwszy oficjalny rok działania. Jako osoby pamiętające czasy przełomu i transformacji ustrojowej, głęboko wierzymy w wartości takie jak demokracja, transparentność, apolityczność mediów czy oddolne działania na rzecz naszych małych i dużych ojczyzn.

Od lat dojrzewały w nas pomysły na więcej działań na rzecz Warmianek i Warmiaków wykraczające poza działania w ramach **Mecenatu Macrosat**. Zależało nam również na stworzeniu **nowych szans programowi lokalnemu**, który doszedł do granic możliwości rozwoju wewnątrz sieci Macrosat, a który od blisko 30 lat nieprzerwanego działania pełni niezastąpioną rolę w życiu tysięcy osób w regionie.

Cieszymy się, że mogliśmy zaprosić do współtworzenia fundacji **świetne specjalistki**

i specjalistów. Dziękujemy całemu zespołowi za Waszą ciężką pracę w ostatnim roku. Jesteśmy także dumni, że mogliśmy powierzyć ważne role naszym dzieciom - Oli, która ma wieloletnie doświadczenie jako menedżerka dużych organizacji pozarządowych oraz Michałowi, który specjalizuje się w tworzeniu komunikacji marketingowej i projektowaniu.

Jednocześnie chcielibyśmy jasno podkreślić, że działania fundacji **nie są wyrazem naszych biznesowych czy politycznych ambicji**. Z tego powodu zależało nam na formie prawnej fundacji (która musi funkcjonować "non profit" - nie dla zysku) oraz przykładamy specjalną wagę do apolityczności.

Mamy wielką nadzieję, że przed Fundacją Stacja Warmia jeszcze długie lata działania, a w ciągu nich dziesiątki projektów i setki wspaniałych wydarzeń. **Dlatego zapraszamy każdego i każdą z Was do tworzenia razem z nami wspólnej, lokalnej przestrzeni spotkań!**



Nasze fundamenty





No dobrze, ale...

...czym tak
właściwie
jest **fundacja**?

Fundacja to jedna z możliwych form prawnych funkcjonowania organizacji pozarządowej. Fundacje są po stowarzyszeniach drugą co do popularności formą prawną organizacji pozarządowych w Polsce.

Czy wiesz, że...

słowo **fundacja** nie pochodzi od słowa **fundować**, ale od łacińskiego **fundatio** czyli **fundament**

Naszym **fundamentem** jest **Fundusz Startowy**. Są to środki, które Fundacja Stacja Warmia otrzymała od fundatorów na rozpoczęcie swojej działalności, by “złapać wiatr w żagle”. Dzięki temu wsparciu udało nam się przyspieszyć rozwój organizacji o kilka, a może nawet kilkanaście lat.



Dlaczego forma prawna fundacji?

W polskim prawie fundacje i stowarzyszenia mają **więcej podobieństw niż różnic**.

Zarówno fundacje, jak i stowarzyszenia:

- prowadzą działania,
- kierują się statutem,
- współpracują z innymi podmiotami,
- pozyskują finanse,
- mogą być wspierane przez wolontariuszy,
- po 2 latach działania mogą ubiegać się o to, by móc na nie przekazywać 1,5% podatku,
- mogą prowadzić działalność gospodarczą,
- muszą się sprawozdawać...

...i wiele innych.

Różnią się za to głównie tym, kto dany podmiot zakłada i kto ponosi za niego odpowiedzialność.

stowarzyszenie
CZY
fundacja

Po dogłębnej analizie i konsultacjach uznaliśmy, że forma prawna fundacji jest bardziej odpowiednia do przewidywanych przez nas potrzeb, zwłaszcza pod względem **elastyczności zarządzania** na pierwszych etapach rozwoju organizacji.



Jakie są nasze cele?

Działamy na rzecz naszego regionu, jego społeczności, natury i dziedzictwa kulturowego. **Wierzymy w potencjał Warmii i chcemy go wzmacniać.**

Naszą rolę widzimy m.in. poprzez:

- prowadzenie **mediów lokalnych**, w tym szczególnie programu telewizyjnego,
- organizację **wydarzeń** kulturalnych, historycznych, turystyczno-krajoznawczych, edukacyjnych i innych,
- popularyzację **wartości** demokratycznych i patriotyzmu lokalnego,
- **współpracę** z różnymi osobami, podmiotami i instytucjami.

Ważnym aspektem naszej działalności jest to, że **nie działamy dla zysku.**



Obszary naszych działań

telewizja i media lokalne

działania społeczne

np. wydarzenia i projekty: kulturalne, historyczne, sportowe, edukacyjne, profilaktyczne, rekreacyjne itd.

nowa lokalna przestrzeń spotkań

bieżąca praca biurowa i organizacyjna związana z funkcjonowaniem organizacji

Mecenat Macrosat i patronat medialny

w partnerstwie z Macrosat

pozyskiwanie środków na naszą działalność

współprace lokalne

np. wsparcie organizacji Festiwalu Muzyki Chóralnej im. Feliksa Nowowiejskiego

wywiązywanie się z obowiązków ustawowych

zaangażowanie w lokalne sprawy

np. Gminna Rada Pożytku Publicznego, współpraca z Uniwersytetem Trzeciego Wieku



Dla kogo działamy?

GEOGRAFICZNIE

Działamy przede wszystkim na rzecz mieszkanek i mieszkańców Warmii i Wielkopolski. Na tym etapie skupiamy się głównie na **gminach Barczewo i Jeziorany**, choć na naszych wydarzeniach każdy jest mile widziany. Pracujemy także nad uruchomieniem naszej oferty medialnej bez ograniczeń geograficznych.

DEMOGRAFICZNIE

Staramy się budować **ofertę maksymalnie różnorodną** - i dla dzieci, i dla dorosłych, i dla seniorów, a także atrakcyjną niezależnie od płci.

TEMATYCZNIE

Każdy i każda z nas ma **różne zainteresowania**, dlatego chcemy oferować coś zarówno dla sportowców jak i miłośników kultury, dla pasjonatów historii jak i dla osób aktywnych.

FINANSOWO

Bardzo ważnym aspektem jest dla nas dostępność finansowa naszych działań. Jeśli mamy wybór - wolimy nieco ograniczyć program, ale tak, aby każdy mógł skorzystać, **niezależnie od zasobności portfela**. W tym celu staramy się oferować wydarzenia w większości darmowe, a te które są płatne są dofinansowywane ze środków własnych fundacji i darowizn.



Nasz zespół

ZESPÓŁ FUNDACJI CODZIENNIE BUDUJĄ

- **Mariusz Bojarowicz** - media i działania
- **Magda Gutkowska** - działania i biuro
- **Kasia Żbikowska** - działania i biuro
- **Grzegorz Kacprowicz** - media i działania
- **Patrycja Lisowiec** - działania i komunikacja
- **Ola Kacprowicz** - prezeska, zarządzanie i wsparcie

REGULARNIE WSPIERAJĄ NAS

- **Robert Nitkiewicz** - emisja Macrosat
- **Michał Kacprowicz** - komunikacja i projektowanie
- **Krzysztof i Julita Kacprowicz** - fundatorzy

Prezeska i fundatorzy nie pobierają wynagrodzenia za swoją pracę.



Siedziba fundacji

ETAP 1 OD KWIETNIA 2022

Nasze biuro i studio znajdowały się przy ul. Mickiewicza 40 w Barczewie, nad bankiem. W tym czasie trwały poszukiwania, remont i wyposażenie naszego docelowego lokalu.

Nowy lokal należy do fundatorów i jest wynajmowany fundacji za symboliczną kwotę.

Wyposażenie nowej siedziby sfinansowane zostało z pozyskanej dotacji oraz środków własnych fundacji i fundatorów.

ETAP 2 OD LUTEGO 2023

Od tego momentu cieszymy się nową siedzibą znajdującą się przy ul. Wojska Polskiego 7/1 w Barczewie (wejście od tyłu, od strony targowiska). Siedziba przeszła pierwszy etap remontu i została solidnie wyposażona. W siedzibie znajduje się biuro, sala spotkań z kuchnią, studio telewizyjne i niewielki magazyn.

ETAP 3 W PRZYSZŁOŚCI

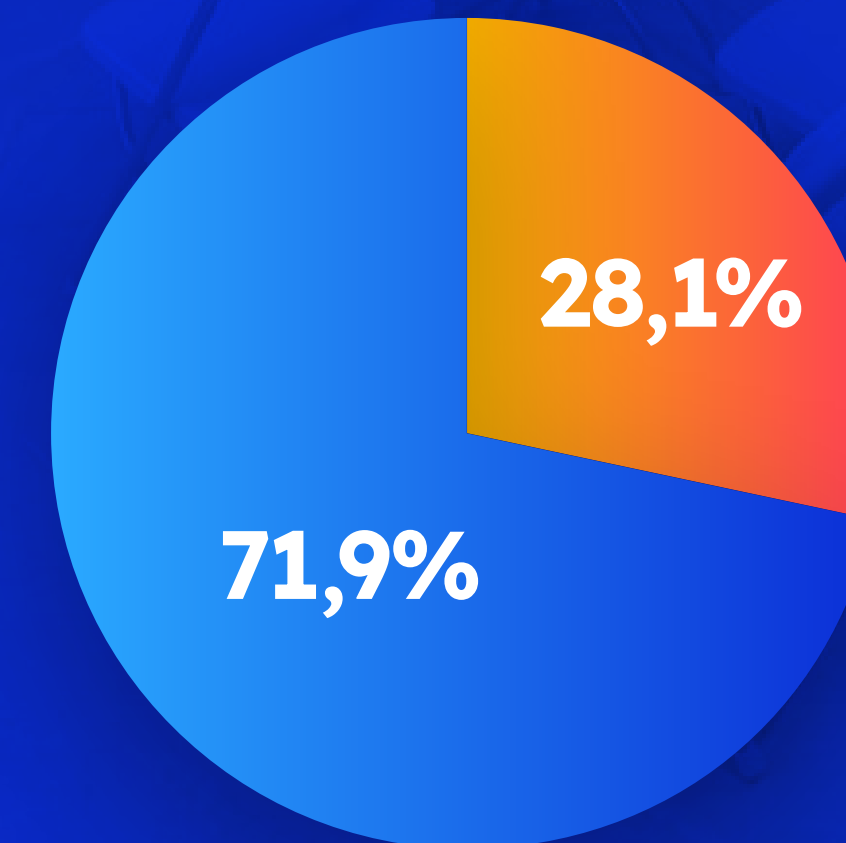
Poszukujemy obecnie środków na dalszą przebudowę siedziby, w tym zmianę układu pomieszczeń i likwidację barier architektonicznych.

98m²

łączna powierzchnia
pomieszczeń fundacji

270 000 zł

przybliżony koszt remontu
i wyposażenia nowej siedziby
w etapie 1



76 000 zł

środki fundacji i fundatorów

194 000 zł

dofinansowanie ze środków europejskich (EFRR/RPO W-M)



Wyposażenie siedziby

SALA ZAJĘĆ

- aneks kuchenny przystosowany do prowadzenia zajęć kulinarnych (m.in. 2 płyty grzewcze, piekarnik, lodówka, mikrofalna, zmywarka)
- 40 składanych krzesel
- worki do siedzenia
- wielofunkcyjne, składane stoły
- telewizor 65 cali
- projektor i tło projekcyjne
- tablica multimedialna 75 cali
- lustra do zajęć ruchowych
- fotele, kanapy, stoliki

BIURO

- meble biurowe
- sprzęty typu drukarka, niszczarka
- komputery i oprogramowanie

STUDIO TV

- wystrój studia wspierający akustykę
- nowoczesne kamery i statywy
- oświetlenie studyjne
- sprzęt audio i nagłośnienie
- komputery i oprogramowanie do montażu

SPRZĘT PLENEROWY

- namiot ekspresowy
- leżaki
- tablice ogłoszeniowe
- megafon

...i wiele innych!

Poszukujesz miejsca do zrealizowania swojego pomysłu? Przyjdź do nas!

Chętnie wspieramy lokalne inicjatywy. Skontaktuj się z nami, aby porozmawiać o dostępnych możliwościach.





Szczegóły dofinansowania



Fundusze Europejskie
Program Regionalny



Rzeczpospolita
Polska



WARMIJA
MAZURY
Zdrowe życie, czysty zysk

Unia Europejska
Europejski Fundusz
Rozwoju Regionalnego



Projekt realizowany ze środków Europejskiego Funduszu Rozwoju Regionalnego Regionalnego Programu Operacyjnego Województwa Warmińsko-Mazurskiego na lata 2014-2020 „Stacja Warmia - dostosowanie wyposażenia Fundacji do prowadzenia nowoczesnej działalności kulturalnej”

Numer wniosku: RPWM.06.01.02-28-0011/22

Opis projektu:

Wyposażenie w nowoczesny sprzęt i wyposażenia Fundacji Stacji Warmia, co zostanie wykorzystane do świadczenia rozszerzonego wachlarza nieodpłatnej oferty kulturalnej dla mieszkańców miasta i gminy Barczewo oraz turystów.

Zakres rzeczowy projektu:

220 szt. sprzętu i wyposażenia, w tym: meble, sprzęt komputerowy i multimedialny, wyposażenie zaplecza kuchennego, wyposażenie wystawowe, studyjne z nagłośnieniem i inne.

Głównym celem projektu jest dostarczenie nowoczesnych narzędzi oraz wiedzy i zaproponowanie nowych, innowacyjnych form pracy kulturalnej, których w tej chwili brakuje w mieście co wynika z przeprowadzonej diagnozy lokalnej społeczności oraz utworzeniu mapy zasobów i potrzeb lokalnego środowiska.

Zakupione wyposażenie i sprzęty pozwolą na stworzenie nowej oferty kulturalnej, zwiększy możliwość czynnego uczestnictwa w kulturze, pogłębi więzi społeczne oraz poprzez udział w kreatywnych warsztatach umożliwi dostęp do nowoczesnych technologii.

Całe zakupione wyposażenie służyć będzie do prowadzenia działalności kulturalnej.

Etapy realizacji:

- etap przygotowawczy - Studium Wykonalności,
- wyłonienie dostawcy sprzętu i wyposażenia zgodnie z zasadami konkurencyjności,
- dostawa wyposażenia,
- rozliczenie zakupów.

Projekt, poprzez zwiększanie liczby osób korzystających z poszerzonej oferty kulturalnej Fundacji, wpisuje się w zawarty w SZOOP dla RPO WiM cel szczegółowy Poddziałania 6.1.2 Więcej ludzi korzystających z oferty instytucji kultury budujących tożsamość regionalną w naszym województwie.

Okres realizacji projektu:

Data rozpoczęcia realizacji projektu: 2022-04-21

Data rozpoczęcia rzeczowej realizacji projektu: 2022-11-28

Data finansowego zakończenia realizacji projektu: 2023-03-31

Nazwa źródła finansowania wydatkowania	Kwota (zł)	Udział (%)
Całkowity koszt projektu	Razem 231 327,39	100,00
Studium wykonalności/biznes plan	6 000,00	
Dofinansowanie	194 315,01	84,00
Wkład własny Wnioskodawcy	37 012,38	16,00
Budżet jednostek samorządu terytorialnego	0,00	
Inne krajowe środki publiczne	0,00	



Transparentność i apolityczność

Fundacja działa zgodnie z obowiązującym prawem oraz statutem. Na naszej stronie internetowej dostępne są m.in.: opis relacji fundacji z Macrosatem, informacje o strukturze, statut, opis sposobu finansowania. Będziemy tam także co roku umieszczać sprawozdania finansowe i merytoryczne, gdy tylko zostaną przyjęte.

Nasze działania komunikujemy otwarcie, z pełnymi informacjami organizacyjnymi. W przypadku zewnętrznego finansowania zawsze podajemy o nim informację.

Współtworząc media lokalne poruszamy wiele tematów społecznych, jednak przykładamy specjalną wagę do apolityczności. Nikt z nas nie należy do partii politycznej ani nie sprawuje eksponowanego stanowiska politycznego. Nie mamy także w planach startować w wyborach ani wpływać na ich wyniki.



O finansowaniu

Fundacja Stacja Warmia jest organizacją **non-profit**, czyli nie działa dla zysku. Wszystkie przychody przeznaczamy na koszty naszej działalności z najwyższą dbałością o efekty naszej pracy oraz zespół, który za nimi stoi.

Obecnie planowo kończą się nam środki z **Funduszu Startowego** i jesteśmy w trakcie składania wniosków o mniejsze i większe granty. Zaczynamy także budować fundraising indywidualny, rozpoczynamy prowadzenie działalności gospodarczej, ale do pełnej stabilności finansowej jeszcze daleka droga.

Kluczem do osiągnięcia stabilności finansowej jest **dywersyfikacja źródeł przychodu** (tak, by te mniejsze źródła wpływów przybrały na sile) oraz doprowadzenie do samofinansowania naszej działalności (tak, by nie trzeba było do niej dokładać, bo obecnie fundacja “dokłada” z Funduszu Startowego).

Jednocześnie marzymy, żeby nasze działania były dostępne dla możliwie wielu osób, w tym także i tych **o mniej zasobnych portfelach**. Stąd przestrzeń na nieodpłatny udział w odpłatnych wydarzeniach oraz szeroko zakrojone plany pozyskiwania większych zewnętrznych środków.

W Fundacji Stacji Warmia wierzymy, że nasi darczyńcy, grantodawcy i partnerzy mają prawo wiedzieć w jaki sposób pożytkujemy pieniądze.





Przejrzyste finansowanie

Przedstawiamy Państwu uproszczoną strukturę naszych przychodów i wydatków.

Zgodnie z wymogami polskiego prawa pełne sprawozdanie finansowe prześlemy do Krajowej Administracji Skarbowej w wymaganym prawnie terminie (do końca czerwca). Aby ułatwić Państwu zapoznanie się z nim opublikujemy je także na naszej stronie internetowej.

Jednocześnie informujemy, że prezeska fundacji ani fundatorzy nie pobierają wynagrodzenia.

Dane za okres 1 kwietnia 2022 - 31 grudnia 2022.

W 2022 roku przyznano nam dofinansowanie ze środków europejskich (EFRR RPO W-M) na wyposażenie siedziby w wysokości 194 094,94 zł brutto, jednak są one kwalifikowane w 2023 roku. Oznacza to, że będą one widoczne dopiero w przyszłorocznym sprawozdaniu.

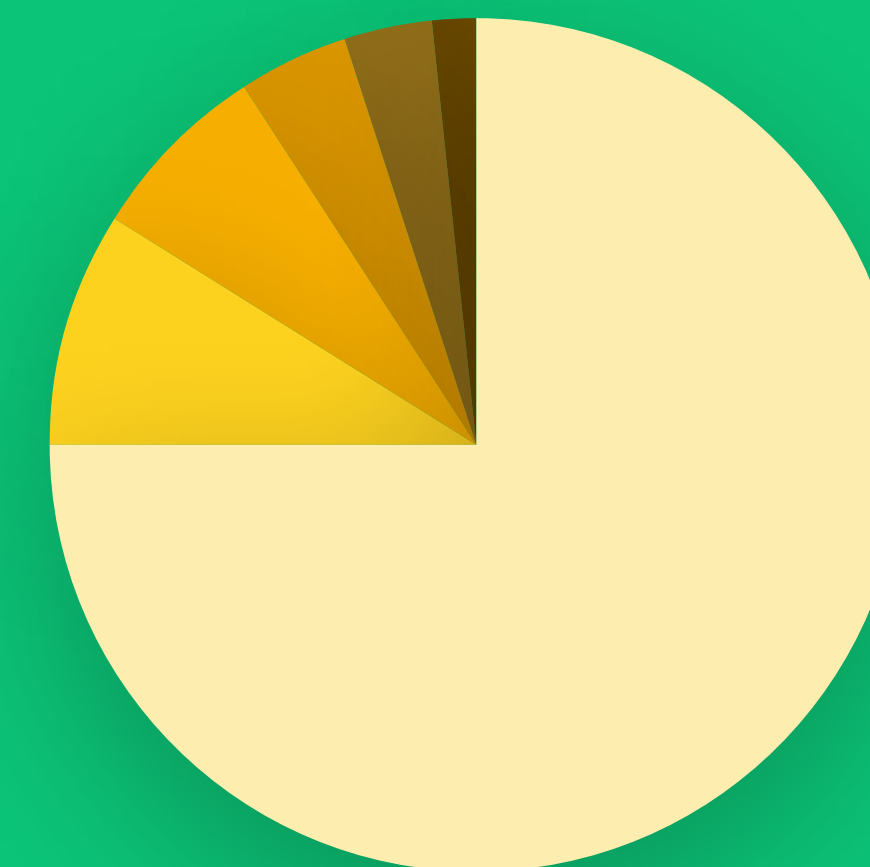
Wszystkie kwoty na tej stronie są kwotami w PLN brutto.

W 2022 OTRZYMALIŚMY
338 023,00 zł brutto



53,3%	Fundusz Startowy fundacji na działania i program lokalny	180 000,00
38,5%	Pożyczka na płynność finansową	130 000,00
4,3%	Granty, dotacje i zlecenia na poszczególne działania	14 610,00
2,9%	Wpisowe uczestników wydarzeń	9 788,00
1,1%	Darowizny od darczyńców	3 625,00

W 2022 WYDALIŚMY
349 639,65 zł brutto



75,2%	Wynagrodzenia zespołu stałego	262 757,24
8,9%	Wynagrodzenia współpracowników tymczasowych	31 094,86
6,9%	Koszty pośrednie (czynsz, księgowość, telefony i internet, inne)	24 001,01
4,2%	Sprzęt i oprogramowanie, wyposażenie i remont	14 643,13
3,3%	Materiały (plastyczne, biurowe, spożywcze, ubezpieczenia)	11 502,92
1,5%	Transport	5 640,49



Nasz pierwszy rok w liczbach

1200

osób uczestniczących
w naszych wydarzeniach

1470

minut programu
lokalnego

60

osób wspierających
nas w działaniach

8

tytu krzesel zabrakło
na pierwszym spotkaniu
Warmińskiego Kręgu
Historycznego

200+

nowych odcinków
„Minęta 17”

10537

odstón na naszej
stronie internetowej



Działania organizacyjne





Zanim oficjalnie zaczęliśmy...

Pierwszy pomysł na fundację w głowach fundatorów.

ok. 2015

Podjęcie decyzji o założeniu fundacji.

VII 2021

Tworzenie statutu, 4 spotkania zespołu, przygotowywanie dokumentów założycielskich, 6 konsultacji z prawnikiem i księgową.

zima 21/22

Zatrudnienie zespołu, stworzenie identyfikacji wizualnej i strony internetowej, prace administracyjne, szkolenia wdrożeniowe, spotkania organizacyjne, szukanie tymczasowego lokalu na biuro i jego dostosowywanie, składanie pierwszych wniosków grantowych i w końcu przedstawienie się organizacjom, instytucjom oraz społeczności.

IV 2022

III 2021

Rozpoczęcie rozmów o założeniu fundacji.

19 X 2021

Pierwsze spotkanie przyszłego zespołu, na którym pierwszy raz rozmawialiśmy o przyszłości w większym gronie.

30 III 2022

Otrzymujemy wpis do KRS i zaczynamy oficjalnie działać.

24 IV 2022

Odbywa się nasze pierwsze wydarzenie!



Wypracowanie kultury organizacyjnej

Pozyskanie i wdrożenie narzędzi

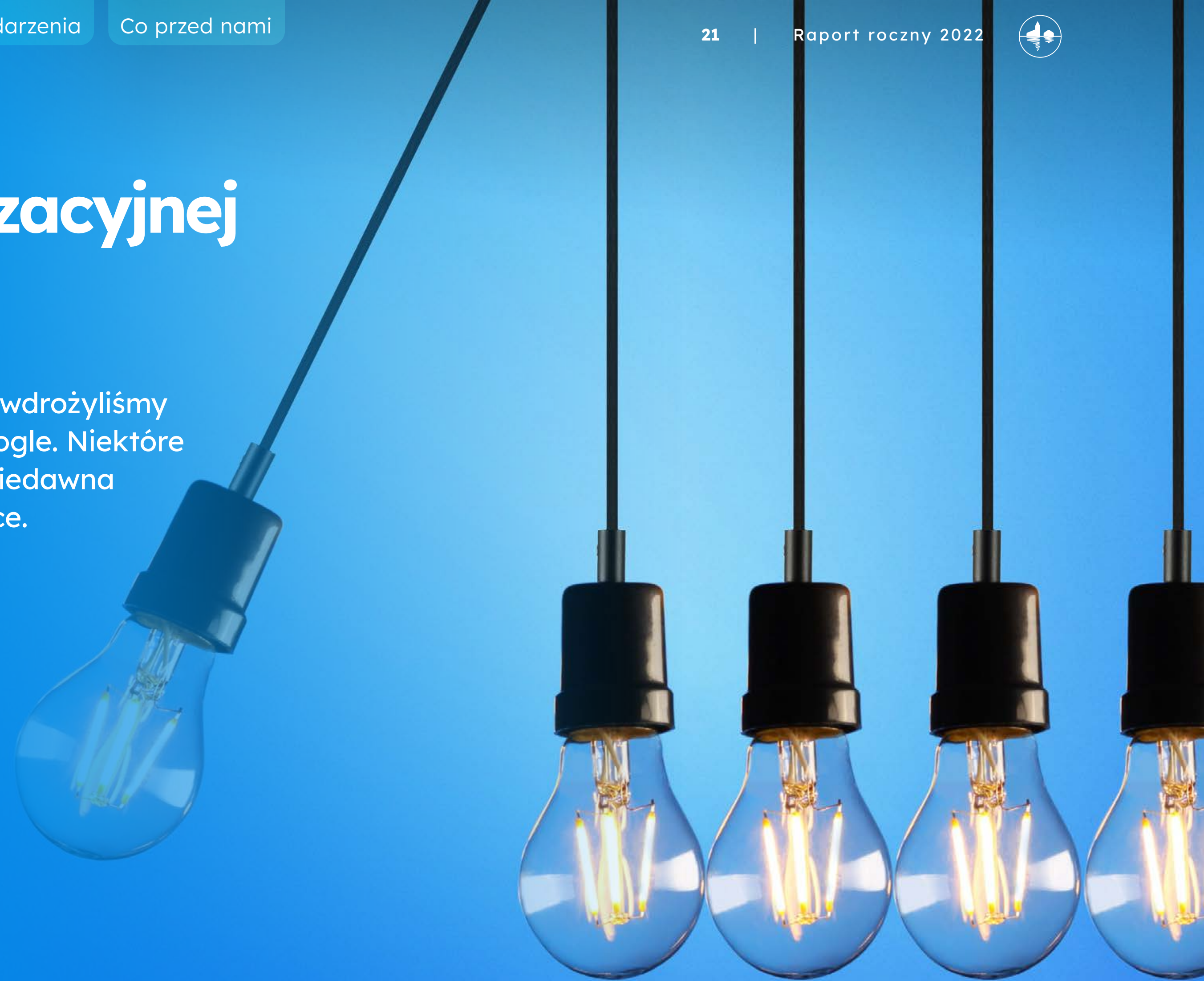
Dzięki ofertom i zniżkom dostępnym dla organizacji pozarządowych wdrożyliśmy i korzystamy z Google Suite - maili, chmury oraz innych narzędzi Google. Niektóre z dokumentów podpisujemy internetowo przez portal Autenti, a od niedawna bieżąca komunikacja w zespole odbywa się przez aplikację Workplace.

Wypracowanie wewnętrznych norm

W ciągu 12 miesięcy działalności stworzyliśmy wewnętrzną bazę wytycznych, procedur i standardów dotyczących naszych działań, komunikacji czy materiałów do mediów. Staramy się też ewaluować naszą bieżącą pracę, by uczyć się na własnych doświadczeniach.

Sprawny obieg dokumentów

Opracowaliśmy i doszczelniliśmy obieg dokumentów księgowych w organizacji. Procedura ich gromadzenia, dekretowania, ewidencjonowania oraz przekazywania do biura księgowo-rachunkowego została w pełni dostosowana do potrzeb naszych oraz księgowości.





Szkolenia pracowników

1 osoba wzięła udział w szkoleniu w ramach **Szkoły Aktywnego Sektora** pt. “Program rozwoju organizacji i budowania sieci współpracy (ścieżka projektowa)” realizowanego przez Fundację Rozwoju Społeczeństwa Informacyjnego. Szkolenie trwało 53 godziny szkoleniowe i odbywało się w terminie kwiecień – czerwiec 2022 r.

1 osoba wzięła udział w szkoleniu **Media Forum. Rozwój Lokalny** realizowanego przez Stowarzyszenie Rota w ramach komponentu programu „Pro Publico Bono” Polsko-Amerykańskiej Fundacji Wolności. Szkolenie trwało 3 weekendy i odbywało się w terminie wrzesień-październik 2022 r.

Dodatkowo przeprowadzaliśmy **wewnętrzne doszkalenie** m.in. z zakresu: księgowości w organizacjach pozarządowych, pozyskiwania środków, pisania wniosków, tworzenia materiałów wideo.

Braliśmy też udział w ponad **20 spotkaniach i webinarach** informacyjnych, edukacyjnych czy dotyczących poszczególnych konkursów grantowych.

Cały zespół przeszedł wewnętrzne szkolenia z **podstaw komunikacji**, a 4 osoby dodatkowo z grafiki oraz komunikacji pogłębionej.



Wnioski grantowe

Do tej pory złożyliśmy 16 wniosków grantowych w 12 konkursach. Dofinansowanie otrzymaliśmy na 4 z nich, a na wyniki dotyczące 5 konkursów jeszcze czekamy.

Poza grantem na wyposażenie pozyskaliśmy 30 825 zł, które przyczyniło się do tego, że pierwsze spotkania w ramach Akademii Kobiet Aktywnych mogły odbywać się za darmo (w ramach programu Barczewskich Inicjatyw Lokalnych 2022), a ponad 60 dzieci skorzystało z tygodniowych profilaktycznych półkolonii i półzimowiska po znacznie niższej niż rynkowa cenie (dofinansowanie z Gminnej Komisji Rozwiązywania Problemów Alkoholowych w Barczewie).

Aplikujemy o środki gminne, regionalne, ministerialne, zagraniczne regrantowane przez polskie podmioty oraz europejskie. Niestety w wielu konkursach grantowych nie możemy jeszcze startować, ponieważ często kryterium formalnym jest 2-letni staż działalności organizacji, a my jesteśmy dopiero na półmetku.

16

złożonych
wniosków
grantowych

Chcemy zdobywać jak najwięcej środków z "dużych" programów grantowych na działania dla lokalnej społeczności. Do tego potrzebujemy jednak wkładu własnego.



Współpraca lokalna

Nasza praca jest możliwa dzięki nawiązaniu licznych partnerstw lokalnych. Poniżej wymieniamy tylko część z nich:

- z **Urzędem Miasta** współpracowaliśmy wielokrotnie i zawsze owocnie, m.in. przy tai chi, spływie kajakowym czy Wieczorze Sztuk Ulicznych
- **Centrum Kulturalno-Biblioteczne** wspierało nas przy organizacji Akademii Kobiet Aktywnych oraz udostępniło przestrzeń na spektakl teatralny
- **Strażacy** wsparli nas medycznie w organizacji rajdów rowerowych oraz poprowadzili szkolenie z pierwszej pomocy
- Dzięki gościnie w **Synagodze** poznaliśmy wszystkie twarze Małgorzaty Jasińskiej oraz zakończyliśmy tam spacer historyczny
- **Stowarzyszenie Inicjatyw Obywatelskich** wprowadziło nas w arkana organizacji dużej imprezy
- **Barczewskie szkoły** gościły nas w trakcie powitania majówki, bazarku czy zimowiska oraz wspierały ekspertyzą
- **Macrosat** wspiera nas wszędzie tam, gdzie nasze siły się kończą
- **Mazurski Bank Spółdzielczy** wynajął pokoje, w którym startowaliśmy z biurem i prowadziliśmy półkolonie
- **Uniwersytet Trzeciego Wieku** zapraszał do współpracy i konsultacji
- pojedyncze osoby zaangażowane w nasze działania na różne sposoby
- i wiele innych!

Dziękujemy!

Dodatkowo angażujemy się w życie lokalnych organizacji pozarządowych - m.in. konsultowaliśmy **roczny plan we współpracy z organizacjami pozarządowymi** oraz nasza pracowniczka - Magdalena Gutkowska została wybrana i pracuje w **Gminnej Radzie Działalności Pożytku Publicznego**.



Niezliczone prace administracyjne, księgowo i sprawozdawcze

W naszej codzienności jest też bardzo dużo pracy potrzebnej, ale zupełnie niewidocznej.

Za każdym wydarzeniem, działaniem czy wydatkiem kryją się kwestie organizacyjne: ustalenia, dokumenty, segregatory, rozmowy, sprawozdania, potwierdzenia, podpisy, zapytania, plany, tabelki, maile, wyjaśnienia, grafiki, faktury...

To niezliczone godziny pracy administracyjnej, która jest absolutnie niezbędna. A przy tym niestety niewidoczna, niedoceniana i często niezauważana przez grantodawców i darczyńców.

Obok organizacji samego działania w ramach przyznanego grantu najpierw trzeba znaleźć konkurs grantowy, napisać wniosek, otrzymać dotację, podpisać umowę, a na końcu rozliczyć, zewaluować, sprawozdać i zaksięgować dofinansowanie.



Komunikacja i promocja

IDENTYFIKACJA WIZUALNA

Stworzyliśmy nowoczesną identyfikację wizualną, której elementem centralnym jest logo z motywem warmińskich zabudowań na tle zachodzącego słońca, odbijające się w głębi warmińskiego jeziora. Czy wiedzieliście, że nasze logo zostało zbudowane przy pomocy widocznej po lewej siatki konstrukcyjnej?

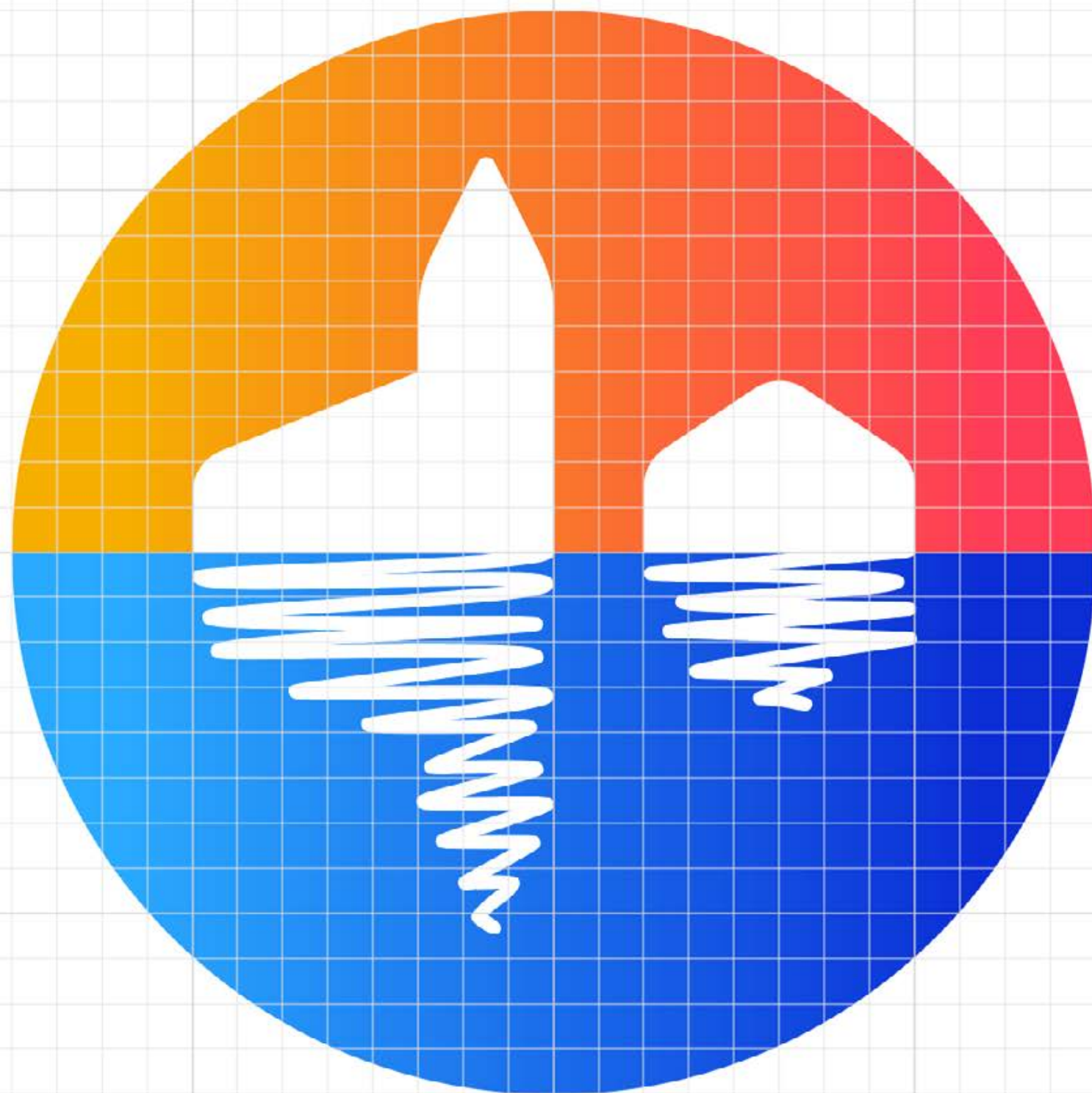
STRONA INTERNETOWA

Od samego początku głównym źródłem wiedzy o naszych wydarzeniach i projektach jest nasza strona internetowa. Dzięki indywidualnie zbudowanym modułom wydarzeń i projektów strona jest idealnie dopasowana do naszych potrzeb!

PROMOCJA WYDARZEŃ

Przykładamy dużą wagę do promowania naszych wydarzeń w różnych kanałach komunikacji - tak aby informacje dotarły do możliwie szerokiej grupy odbiorców. Wiemy, że dobrze tworzona komunikacja przekłada się na jakość naszych działań.

Autorem naszej identyfikacji wizualnej, strony internetowej oraz strategii komunikacji jest Michał Kacprowicz.





Wsparcie

Otrzymaliśmy wiele wsparcia od pojedynczych osób.

Dziękujemy za Wasze:

- pomoc i zaangażowanie,
- wolontariat przy organizacji wydarzeń,
- darowizny na konto i do puszki,
- wiedzę i ekspertyzę,
- pozytywny odbiór na Facebooku,
- liczną frekwencję,
- zainteresowanie naszą działalnością.





Wyrównywanie szans i dostępność

Dbając o dostępność naszych działań dla możliwie szerokiej grupy odbiorców staramy się, by nasze wydarzenia były bezpłatne. W przypadku, gdy pobieramy za nie opłatę próbujemy znaleźć sposoby, by mogły w nich wziąć udział także osoby, których sytuacja finansowa im na to nie pozwala.

Dlatego:

- dzięki darowiznom w trakcie półzimywiska **ufundowaliśmy stypendia dwójce dzieci**, które w efekcie wzięły w nim udział całkowicie bezpłatnie,
- osobom pomagającym wolontariacko w organizacji bazarku oferujemy **darmową** możliwość udziału jako wystawca.
- w trakcie bazarku **darmową** możliwość wystawienia się mają także organizacje pozarządowe, uczniowie i uczennice barczewskich szkół w ramach kół zainteresowań, ministranci, strażacy, mieszkańcy i pracownicy DPSu, itd.

Mamy nadzieję, że w dalszym ciągu będziemy mieć możliwość wspierania naszej społeczności w ten sposób.



Redakcja





Nowe horyzonty

Pomysły na rozwój oferty telewizyjnej i towarzysząca im energia kumulowały się w nas od dłuższego czasu. Niestety na tak małym rynku medialnym możliwości rozwoju naszej redakcji wewnątrz firmy Macrosat wyczerpały się.

Między innymi dlatego właśnie założyliśmy fundację. Nowa forma prawna stworzyła nam **nowe możliwości do rozwoju**.

DZIĘKI TEJ ZMIANIE:

- powiększyliśmy zespół redakcji,
- zbudowaliśmy nowe studio nagraniowe,
- kupiliśmy wiele nowego sprzętu (kamery, mikrofony, laptopy, oświetlenie),
- pozyskaliśmy dodatkowe środki na nasz rozwój,
- korzystaliśmy z darmowych szkoleń,
- pozyskaliśmy granty na zaawansowane oprogramowanie od firm technologicznych,
- będziemy mogli poszerzać geograficznie obszar naszego działania.

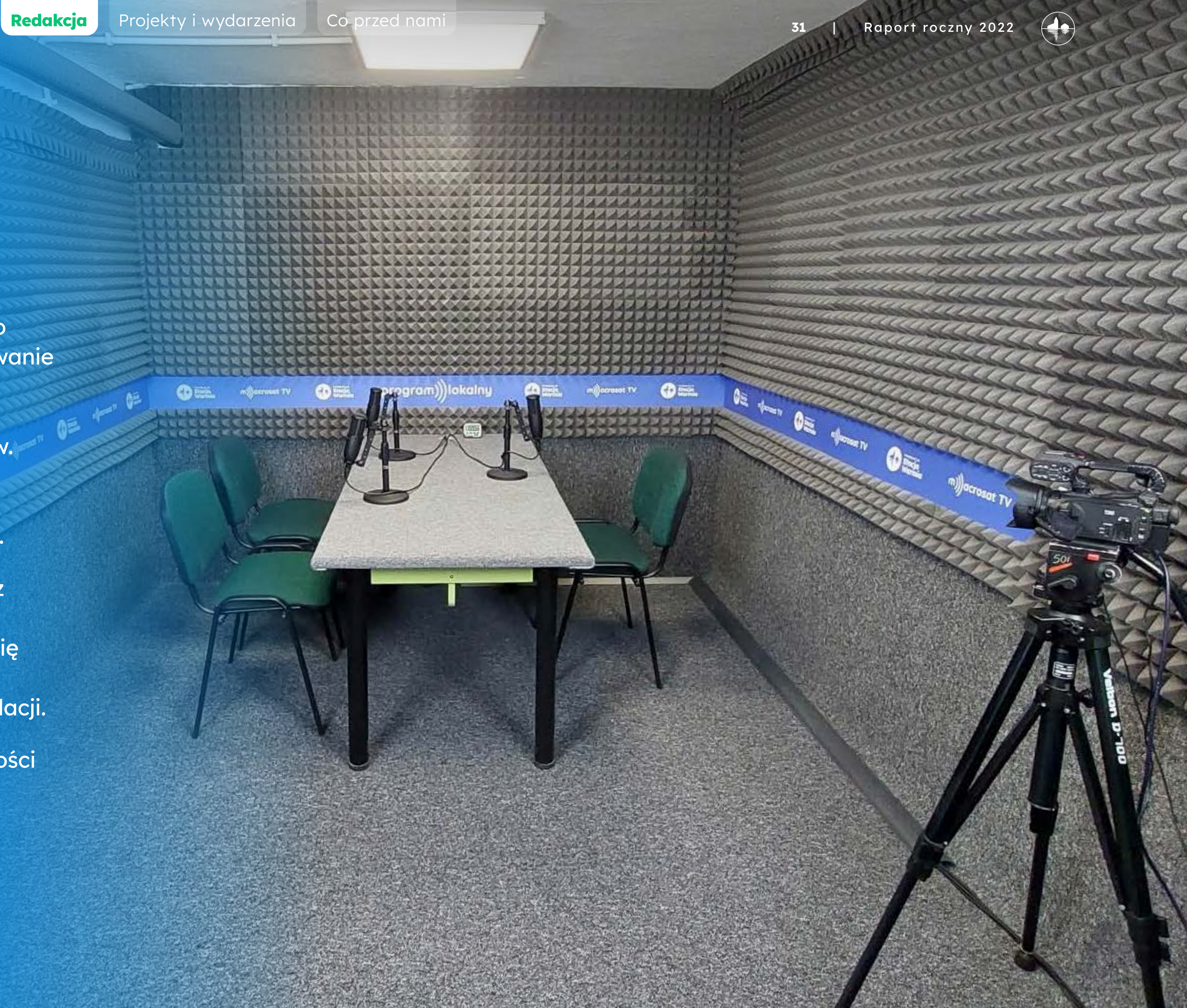


Nowe studio i nowoczesny sprzęt

Niemal rok temu zbudowaliśmy nowe studio nagraniowe, które umożliwiło nam nagrywanie nowego formatu materiałów stacjonarnie. Wyposażyliśmy je w potrzebne do tego meble i sprzęt. Odbyło się w nim blisko 170 wywiadów. W lutym bieżącego roku przenieśliśmy studio do większego pomieszczenia znajdującego się w nowej siedzibie i znacząco je doposażyliśmy.

Dzięki dofinansowaniu na wyposażenie oraz zniżkom na wybrane oprogramowanie dla organizacji pozarządowych zakupy te mogły się odbyć wcześniej i być większe niż te, na które pozwalałyby możliwości finansowe samej fundacji.

Sprzęt i studio będą nam służyć do działalności kulturalnej, medialnej oraz realizacji zewnętrznych zleceń na zamówienie.

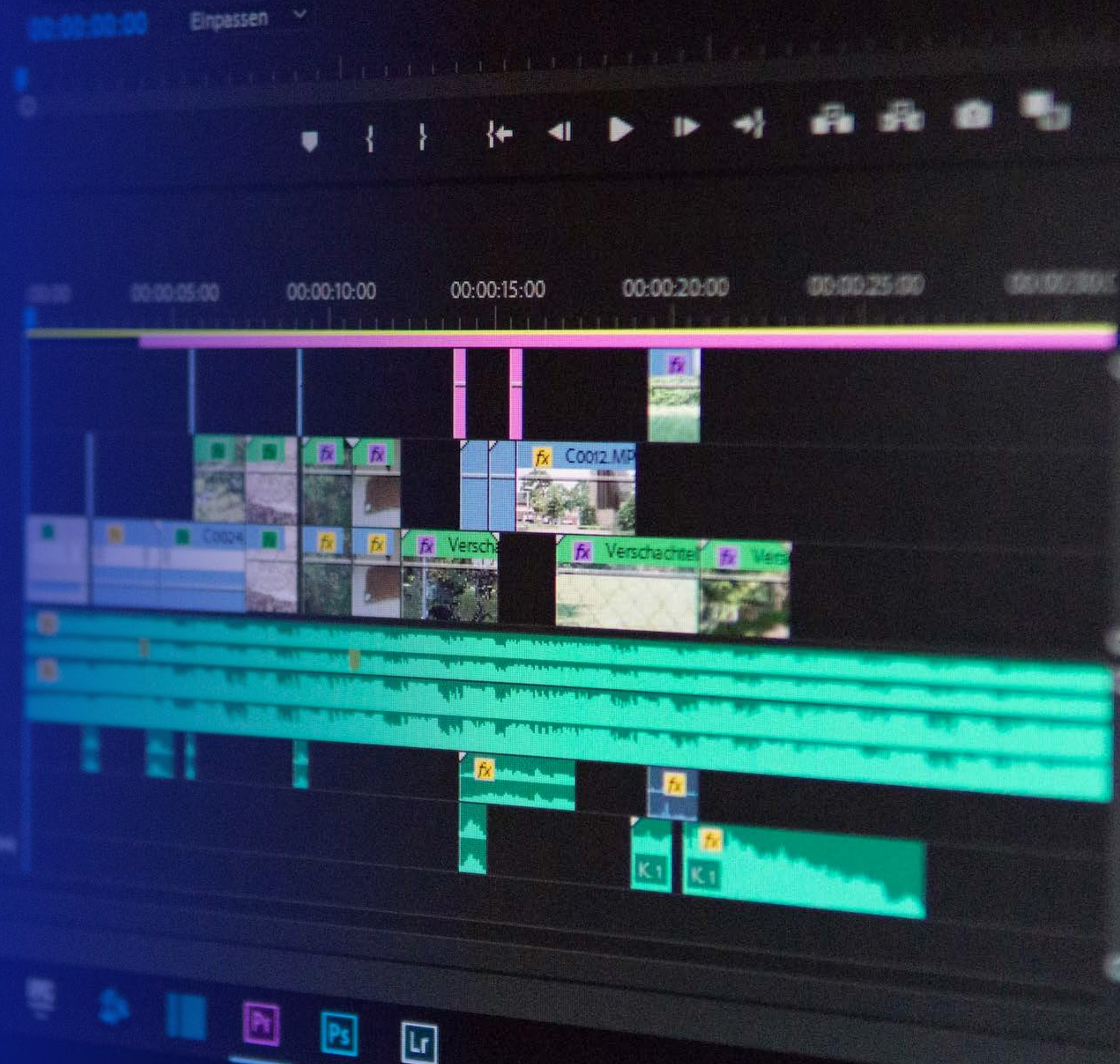




Realizacja programów lokalnych

Tworzony przez fundację program lokalny dostał nowego wiatru w żagle. Materiały powstające w nowym studiu mają lepszą jakość. Powiększona redakcja ma możliwość zrealizowania większej ilości tematów reporterskich. Program zyskał nową oprawę graficzną. Za kamerą i przed mikrofonem stanęła dodatkowa nowa osoba.

Audycja jest realizowana na płatne zlecenie firmy Macrosat i dlatego tworzona jest w jej branding.





Minęła 17

Dzięki założeniu Fundacji i zbudowaniu studia w ciągu roku przeprowadziliśmy i nagraliśmy ponad 200 wywiadów w ramach nowej audycji “Minęła 17”. W ich trakcie redaktor naczelny Mariusz Bojarowicz rozmawia z mieszkańcami i mieszkankami naszego regionu i porusza różnorodne tematy, w tym: edukacji, infrastruktury, sportu, kwestii społecznych, sukcesów, wydarzeń w okolicy.

Audycja jest realizowana na zlecenie firmy Macrosat.





Warmioteka™

wideo na żądanie

Od lipca zeszłego roku pracujemy nad stworzeniem Warmioteki - portalu wideo na żądanie z biblioteką lokalnych materiałów. To dla nas duże wyzwanie, ale już nie możemy się doczekać kiedy ogłosimy Wam więcej szczegółów. Partnerem technologicznym projektu jest Macrosat.



Dodatkowa działalność

Oprócz bieżącej pracy redakcja dodatkowo przygotowuje i prowadzi transmisje:

- sesji rady miejskiej,
- finałów Wielkiej Orkiestry Świątecznej Pomocy,
- przesłuchań konkursowych w ramach Festiwalu Muzyki Chóralnej im. Feliksa Nowowiejskiego,
- oraz realizuje odpłatnie zewnętrzne zlecenia na zamówienie.





Projekty i wydarzenia





Spacer z przewodnikiem

Wydarzeniem inauguracyjnym naszą działalność był spacer z przewodnikiem po Barczewie. Jego tłem była historia przemysłowa i rzemieślnicza z XIX wieku. Ponad 70 uczestników i uczestniczek usłyszało ciekawostki m.in o: Wieży Ciśnień, historii wodociągów, Elektrowni Wodnej czy Mleczarni.

Spacer o podobnym charakterze odbył się 3 tygodnie później dla zamkniętych grup szkolnych z SP 1 i SP 3.





Majówka dla dzieci

Majówkę 2022 barczewskie dzieci mogły przywitać w towarzystwie animatorów i animatorek w sali SP 3.

W programie znalazły się m.in. gry grupowe, zabawy ekranowe, robienie przypinek oraz interaktywne gadżety.





Rajdy rowerowe i sptyw kajakowy

Latem zorganizowaliśmy dwa rajdy rowerowe. Pierwszy zaprowadził nas czarnym szlakiem do obserwatorium w Lamkówku, stanowiska archeologicznego „Warmińskie Pompeje” pod Barczewkiem oraz stadniny koni i ośrodka jeździeckiego Ekwador w Dąbrówce Małej, gdzie odbyło się ognisko z kiełbaskami.

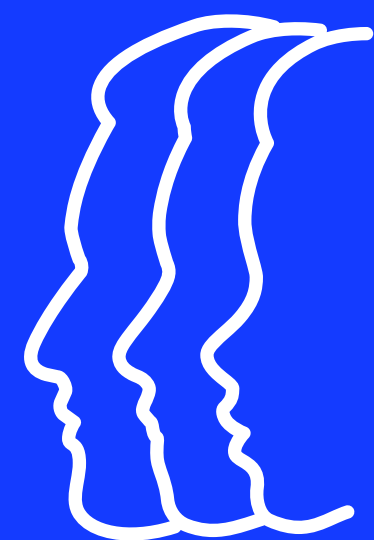
Drugi rajd powiódł przez stadninę koni w Kierzbuniu, gdzie miały miejsce zawody i pokazy kawaleryjskie, do Folwarku Tumiany na ognisko z posiłkiem. To wydarzenie było współfinansowane przez Urząd Miasta oraz organizowane w ramach Tygodnia Cittaslow w Gminie Barczewo.

Wspólnie z Urzędem Miasta zorganizowaliśmy także rodzinny sptyw kajakowy. Wydarzenie zaczęło się wizytą w winnicy, a zakończyło poczęstunkiem i konkursem z nagrodami.

Od tego roku nasze wydarzenia sportowe będą nosić nazwę...

Warmińskim Szlakiem
SPORT & TURYSTYKA





Wszystkie Twarze...

W ramach tego projektu zaprosiliśmy Was dotychczas na dwa spotkania. W trakcie pierwszego z nich w barczewskiej Synagodze bliżej poznaliśmy Małgorzatę Jasińską - utalentowaną i utytułowaną kolarzkę pochodzą z Barczewa.

Drugie spotkanie przybliżyło nas do lepszego zrozumienia spektrum autyzmu. Była to okazja do spotkania z Agatą Mazurek oraz Sylwkiem Kwiatkiem oraz ich bliskimi i usłyszenia o ich doświadczeniach i perspektywie z pierwszej ręki.

O dobrą atmosferę spotkań dba redaktor naczelny - Mariusz Bojarowicz.





Noc Muzeów

Ten niezapomniany wieczór spędziliśmy wspólnie odkrywając tajemnice krypty kościoła św. Andrzeja w Barczewie. W jego piwnicach można było obejrzyć niedawno znalezione tam skarby archeologiczne.

Osoby chętne mogły także wcielić się w rolę poszukiwaczy i profesjonalnym sprzętem odnaleźć ukryte przedmioty. Na zakończenie zabawy na dzieci czekały słodkie upominki i nagrody.

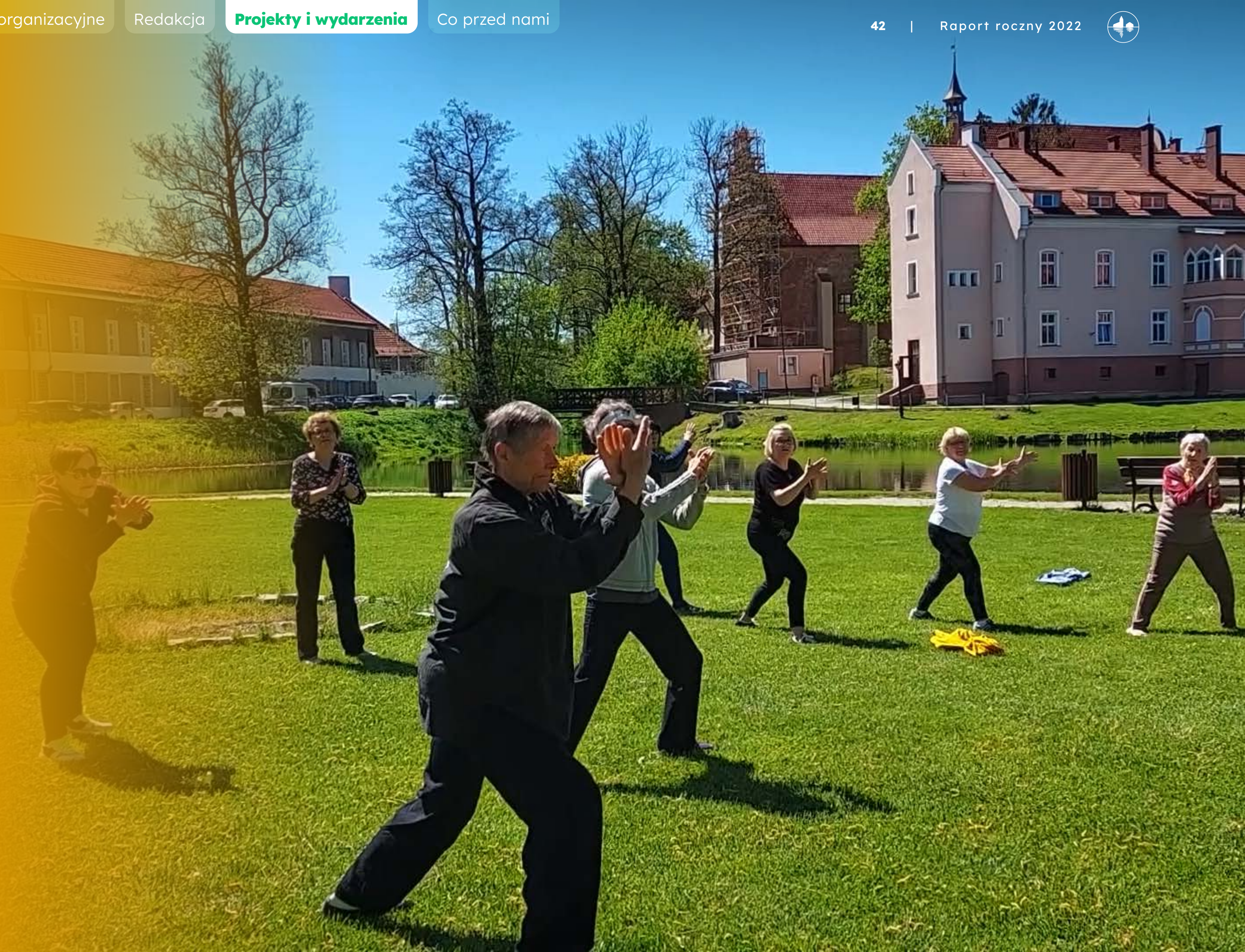




Tai Chi

W maju i czerwcu zorganizowaliśmy łącznie 5 zajęć tai chi dla seniorów, w których udział wzięło 15 osób.

Spotkania prowadził doświadczony instruktor.





Spektakl teatralny "Kandydatki na żonę"

W maju w wypełnionym po brzegi Skarbcu Kultury śmialiśmy się wspólnie w trakcie spektaklu "Kandydatki na żonę" wystawionego przez Stowarzyszenie Projekt Kobieta z Bartoszyca. Wydarzenie zorganizowaliśmy w partnerstwie z Centrum Kulturalno-Bibliotecznym.

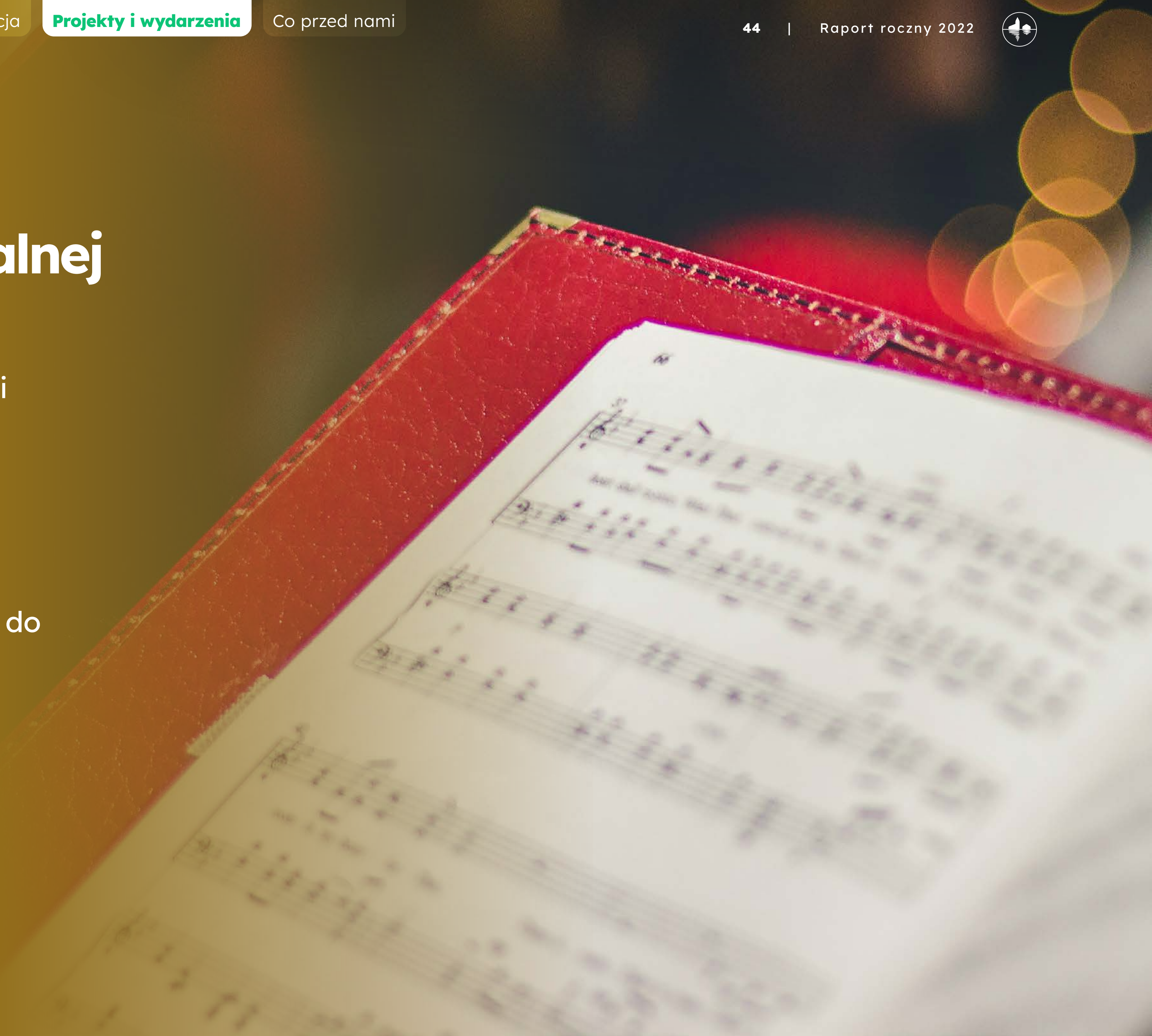




Współpraca przy Festiwalu Muzyki Chóralnej im. F. Nowowiejskiego

Wspieraliśmy także organizację XXI edycji Festiwalu Muzyki Chóralnej im. Feliksa Nowowiejskiego, m.in. poprzez:

- wsparcie biurowe przez kilka tygodni poprzedzających festiwal,
- przygotowanie dokumentacji potrzebnej do obsługi wolontariuszy i wolontariuszek,
- pomoc przy wystawie upamiętniającej wcześniejsze edycje festiwalu,
- transmisję przesłuchań konkursowych,
- nagłośnienie wydarzenia w mediach.



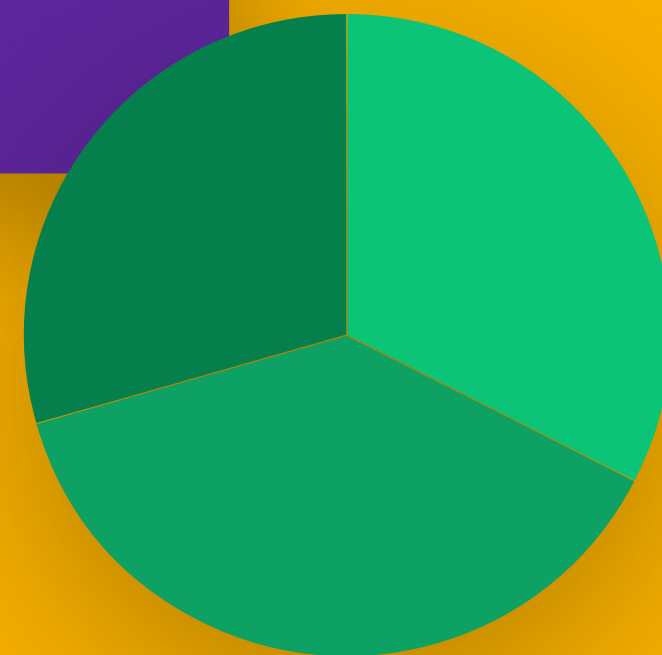


Letnie półkolonie: Na tropie przygód!

W wakacje zaoferowaliśmy dzieciom spędzającym wakacje w Barczewie dwa tygodniowe turnusy wypełnione bogatym programem. W jego trakcie mogły m.in. spędzić dzień w lesie, spotkać się z pszczelarką, wziąć udział w warsztatach bębniarskich i kuglarskich. Cały program miał wymiar profilaktyczny.

Rodzice musieli zapłacić zaledwie **225 zł** za zajęcia warte **770 zł**

225 zł
wpisowe



252 zł
wkład własny Fundacji

293 zł
dofinansowanie z Gminnej Komisji Rozwiązywania Problemów Alkoholowych

Wydarzenie dofinansowane ze środków Gminy Barczewo

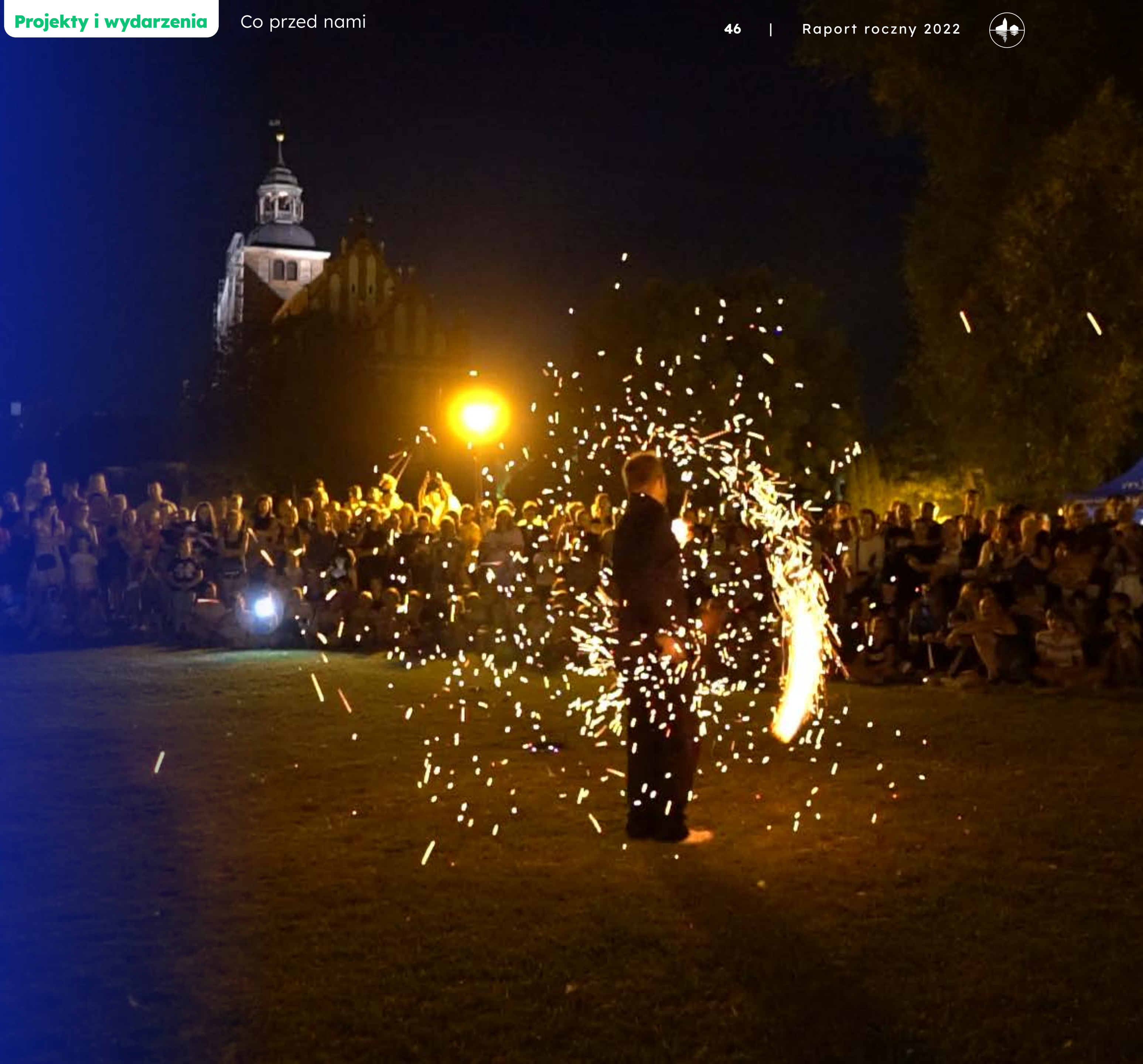




Wieczór Sztuk Ulicznych

Lato pożegnaliśmy Wieczorem Sztuk Ulicznych. Mali i duzi mogli spróbować swoich sił na warsztatach kuglarskich, malowaniu wielkoformatowym czy grze na bębnach. Wydarzenie pełne wrażeń zakończyliśmy magicznym widowiskiem ogniowym.

Obecnie pracujemy nad rozwinięciem tego konceptu w **Warmia Street Festival**.





Akademia Kobiet Aktywnych

Na potrzeby wymogów konkursowych trójka pracowników Fundacji utworzyła grupę nieformalną, która następnie otrzymała dofinansowanie na projekt “Akademia Kobiet Aktywnych” w ramach projektu „Barczewskie Inicjatywy Lokalne”.

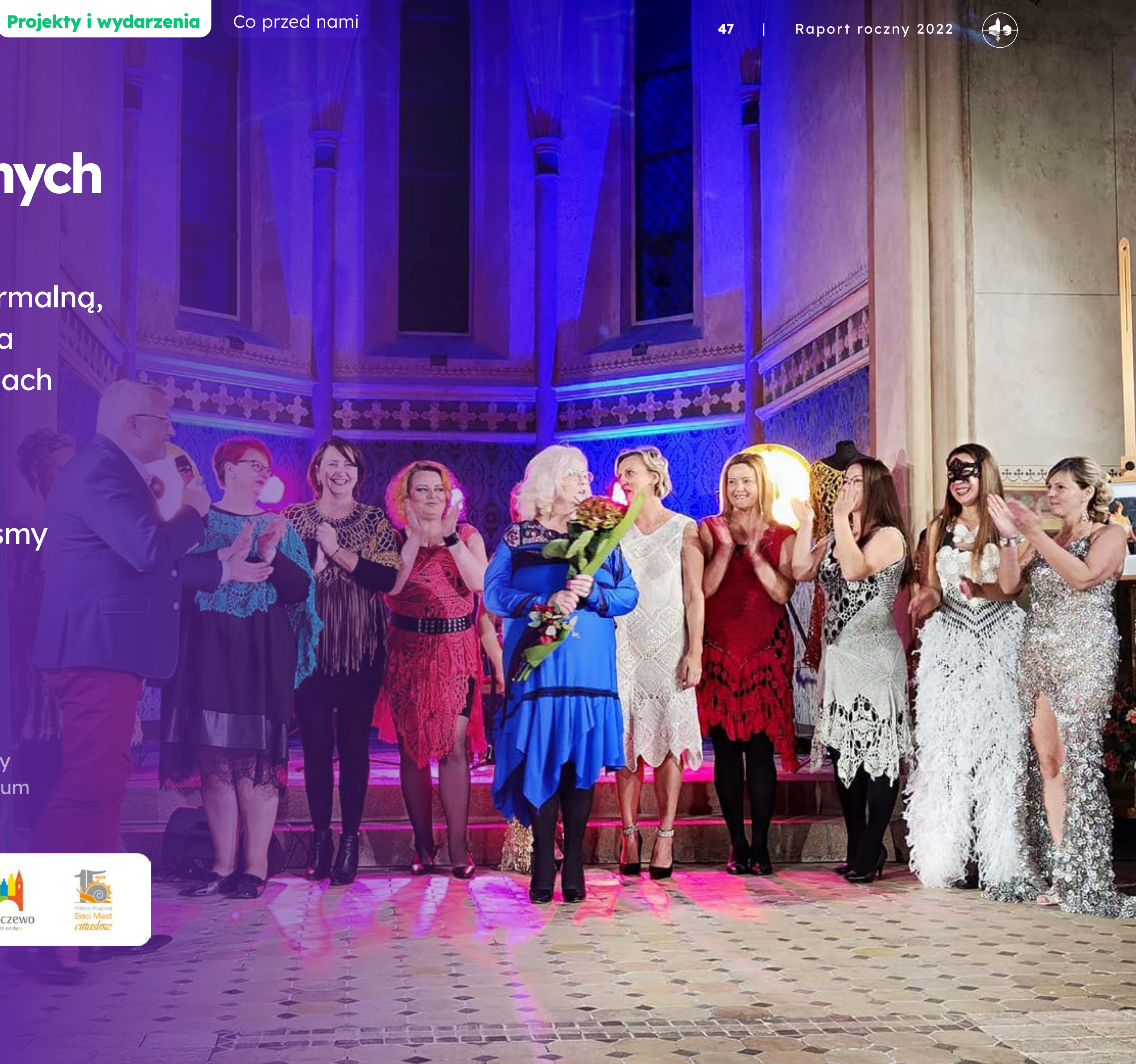
W ramach projektu zorganizowaliśmy cykl 4 spotkań tematycznych, a całość zwieńczyliśmy galą z pokazem mody, w trakcie którego wystąpiły uczestniczki projektu.

Pierwotny projekt współfinansowany był ze środków Ministra Kultury i Dziedzictwa Narodowego w ramach programu Narodowego Centrum Kultury: Dom Kultury + Inicjatywy Lokalne. Edycja 2022.

Magdalena Gułkowska
Grzegorz Kaprowicz
Katarzyna Zbikowska



Dofinansowano ze środków Ministra Kultury i Dziedzictwa Narodowego w ramach programu Narodowego Centrum Kultury: Dom Kultury + Inicjatywy lokalne. Edycja 2022





Akademia Kobiet Aktywnych

KONTYNUACJA

Po zakończeniu dofinansowania, widząc zawiązaną grupę wspaniałych kobiet, zdecydowaliśmy się kontynuować ten projekt pod skrzydłami Fundacji. Kobiety Aktywne od tamtej pory spotykają się, planują, szkolą i świętują dzięki relacjom, które się między nimi zawiązały, własnym “zrzutkom” oraz środkom własnym Fundacji.



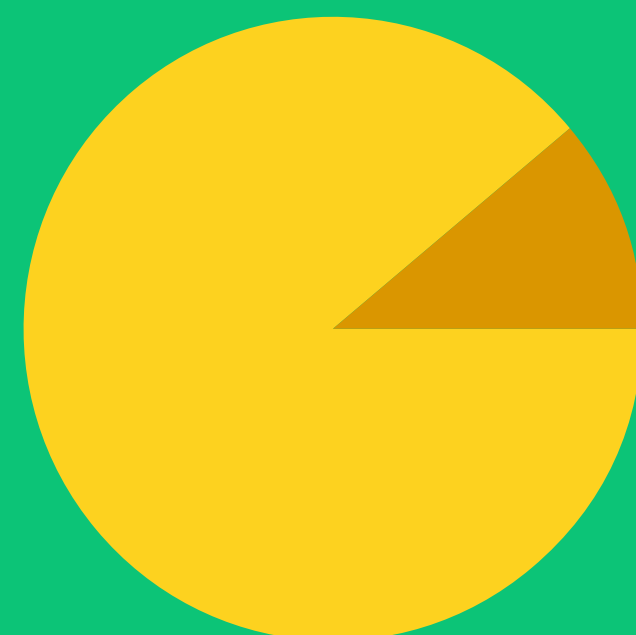


Bazarek Sąsiedzki

Bazarek Sąsiedzki to okazja do sprzedania lub zakupu prawdziwych perełek - ubrań z drugiej ręki, przedmiotów z duszą czy zabawek w okazyjnej cenie. A to wszystko w dobry, tradycyjny sposób, twarzą w twarz z kupującym.

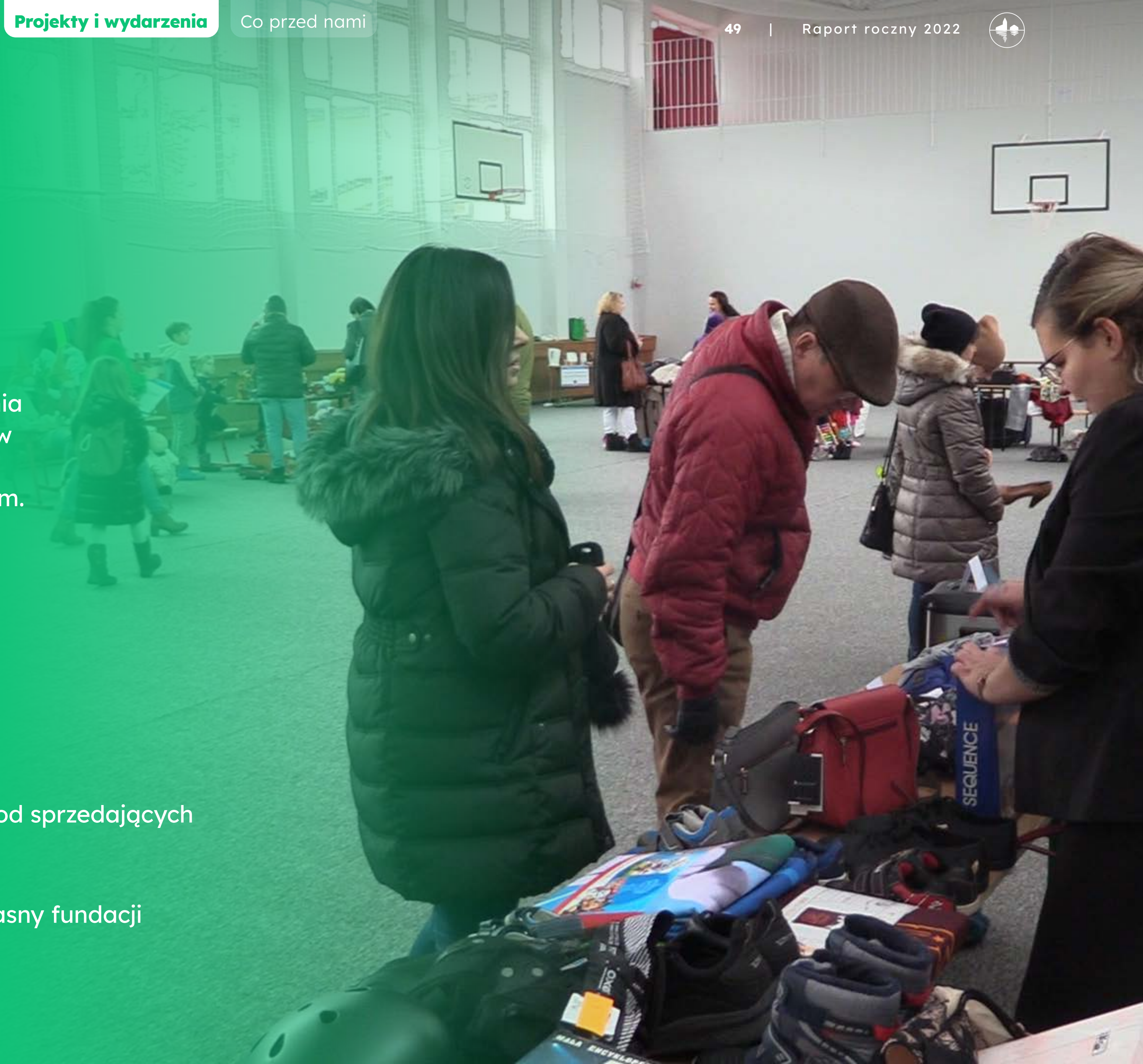
Wydarzenie ma wymiar proekologiczny, gdzie staramy się promować ideę drugiego obiegu starych rzeczy w myśl zasady 3R (redukcja, reużywanie, recykling). Do tej pory zorganizowaliśmy dwa bazarki sąsiedzkie.

Koszt organizacji pojedynczego bazarku to **ok. 2700 zł**



300 zł
wpisowe od sprzedających

2400 zł
wkład własny fundacji





Świąteczne i walentynkowe kolędowanie

Z okazji Mikołajek oraz Walentynek zdecydowaliśmy się wyjść na barczewskie ulice i porozmawiać z mieszkańcami. Pytaliśmy Was jak obchodzicie te święta, zapraszaliśmy do wspólnych zdjęć, częstowaliśmy naszymi krówkami.





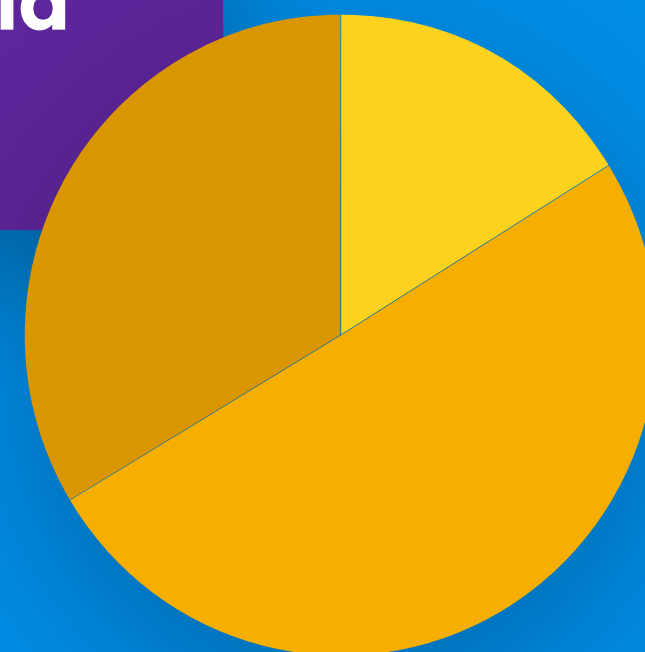
Zimowe półzimowisko: Na tropie zimowych przygód!

Gra w kapsle, spotkania z podróżniczkami, nauka pierwszej pomocy, warsztaty detektywistyczne, kaligrafia czy tworzenie masek karnawałowych to tylko część bogatego programu zorganizowanego przez Fundację w trakcie półzimowiska.

Pierwszy tydzień był turnusem fabularnym "Na Tropie Przygód", zaś drugi dostarczył całej "Karuzeli Wrażeń". Wydarzenie było zgłoszone do kuratorium oświaty. Cały program miał wymiar profilaktyczny.

Rodzice musieli zapłacić zaledwie **325 zł** za zajęcia warte **973 zł**

325 zł
wpisowe

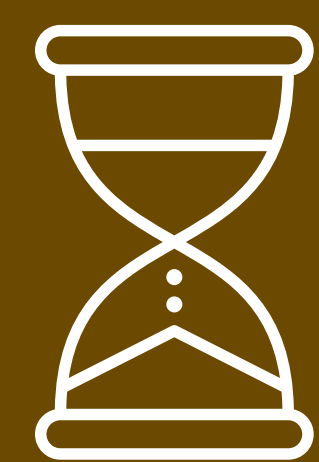


157 zł
wkład własny Fundacji

491 zł
dofinansowanie z Gminnej Komisji Rozwiązywania Problemów Alkoholowych

Wydarzenie dofinansowane ze środków Gminy Barczewo



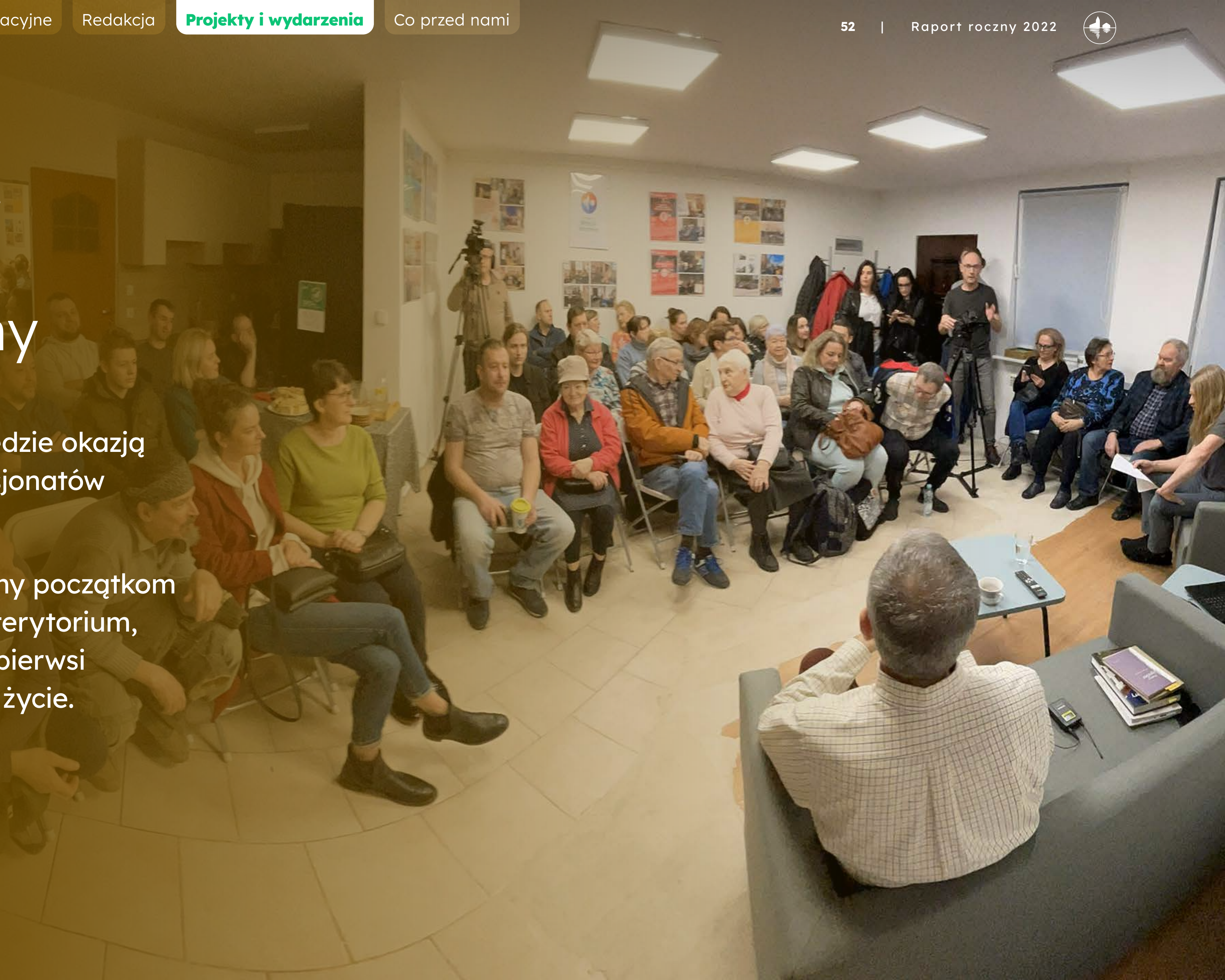


Warmiński Krąg Historyczny

Warmiński Krąg Historyczny będzie okazją do comiesięcznych spotkań pasjonatów i pasjonatek lokalnej historii.

Pierwsze spotkanie poświęciliśmy początkom Warmii: temu jak określono jej terytorium, skąd pochodzi nazwa, kim byli pierwsi mieszkańcy i jak wyglądało ich życie.

Frekwencja przekroczyła nasze najśmielsze oczekiwania!



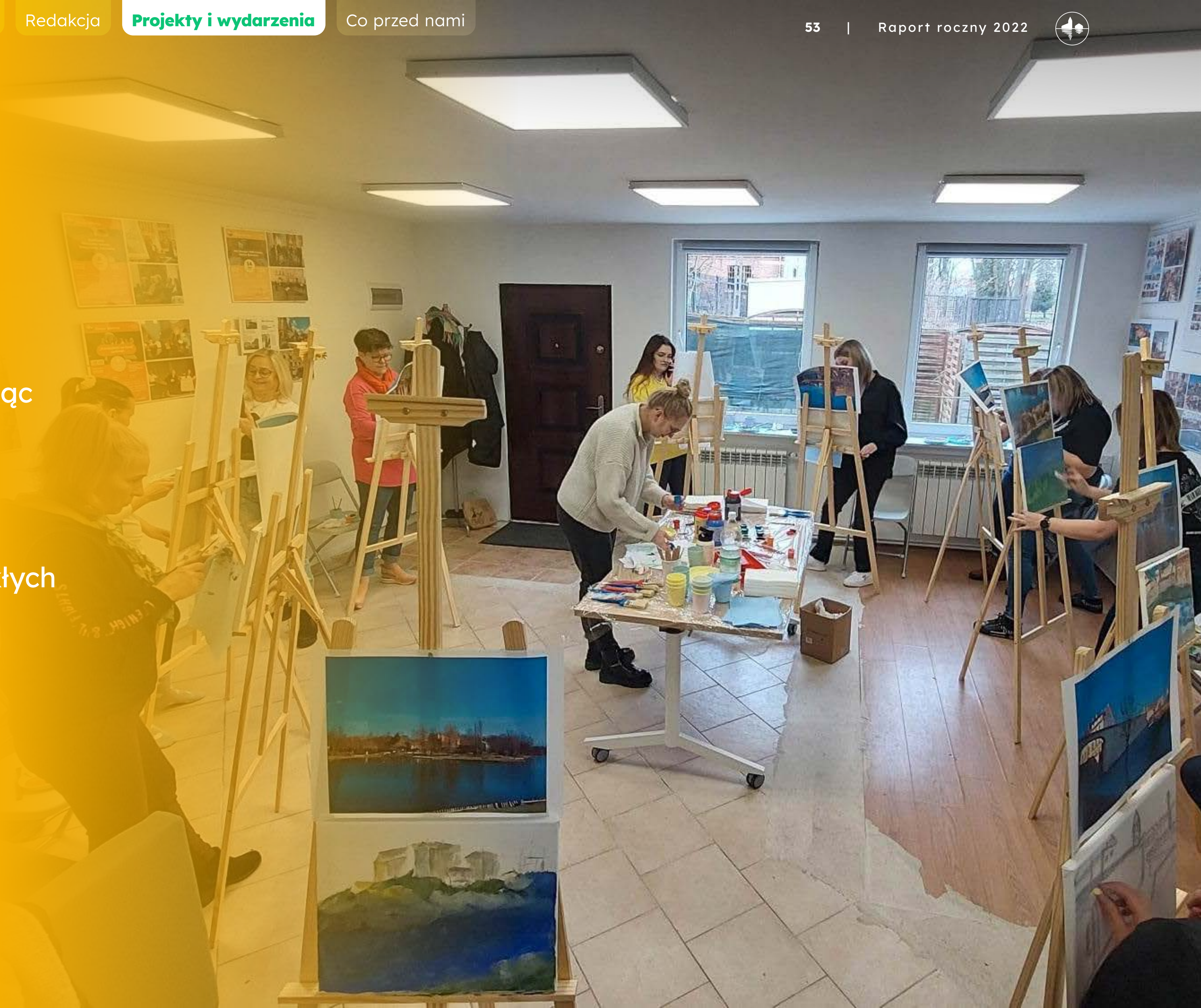


Urodziny fundacji: plener i wernisaż

W ramach kolejnego partnerstwa z wybitną barczewską artystką - Agnieszką Markowicz oraz korzystając z nowo zakupionych sztalug zorganizowaliśmy plener malarski pt. "Cztery pory roku - wiosna".

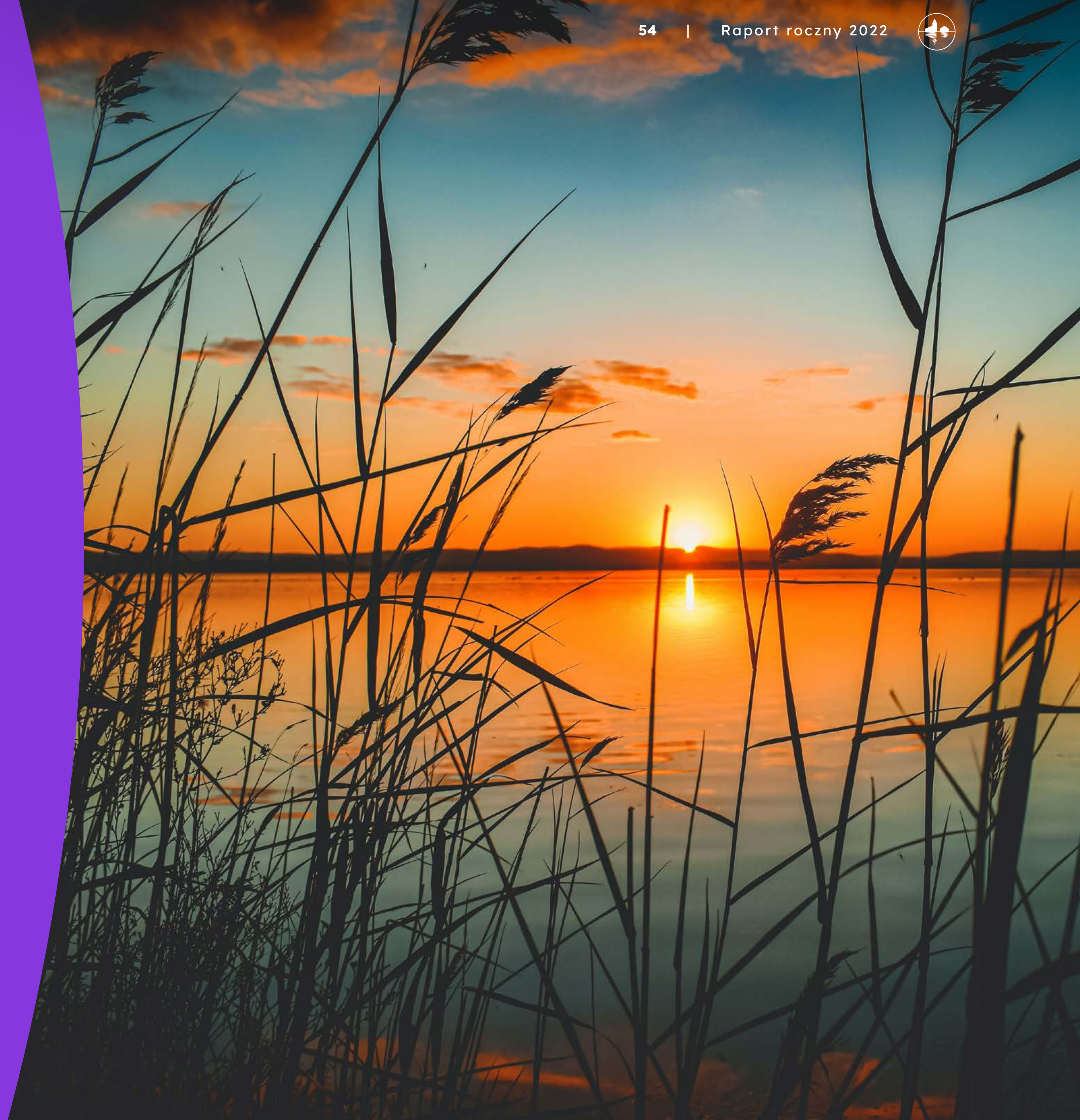
W jego efekcie powstało 10 niezwykłych prac malarskich przedstawiających różne zakątki Barczewa.

Prace zostały zaprezentowane w trakcie wernisażu, podczas którego świętowaliśmy także pierwsze urodziny naszej fundacji!





**Co przed
nami...**





Działania, które będziemy kontynuować

**Akademia Kobiet
Aktywnych**

**Warmiński Krąg
Historyczny**

**Spotkania Wszystkie
Twarze...**

**Bazarek
Sąsiedzki**

**Zajęcia dla dzieci:
Na tropie przygód!**

**Warmińskim Szlakiem:
sport i turystyka**

**Noc
Muzeów**

**Plenery
malarskie**



Dodatkowo pracujemy nad...

**Rozwinięciem
Wieczoru Sztuk
Ulicznych w Warmia
Street Festival**

**Możliwością użyczenia
lub wynajęcia
sali spotkań**

**Rozwojem Mecenatu
Macrosat i wolontariatu**

**Nowym formatem
audycji telewizyjnej:
reportażem**

**Kolejnym etapem
remontu lokalu fundacji**

**Nowymi projektami
i działaniami:
kulturalnymi, kulinarnymi,
rekreacyjnymi, historycznymi,
turystycznymi**

...i wieloma innymi!



Realizacja dalszych planów wymaga jednak pracy, czasu i pieniędzy.

Już teraz możesz nas w tym wesprzeć przekazując darowiznę jednorazową lub regularną.

stacjawarmia.pl/darowizna

Dziękujemy, że jesteście!



FUNDACJA

Stacja Warmia

lokalna przestrzeń spotkań