



FUNDACJA

**Stacja Warmia**

lokalna przestrzeń spotkań

# HISTORIA PRZEMYSŁOWEGO BARCZEWA

opracowanie

**Adam**

**Płoski**

Barczewo, 24 kwietnia 2022

Obejrzyj kolorowe zdjęcia na [www.stacjawarmia.pl](http://www.stacjawarmia.pl)

opracowanie graficzne: Michał Kacprowicz



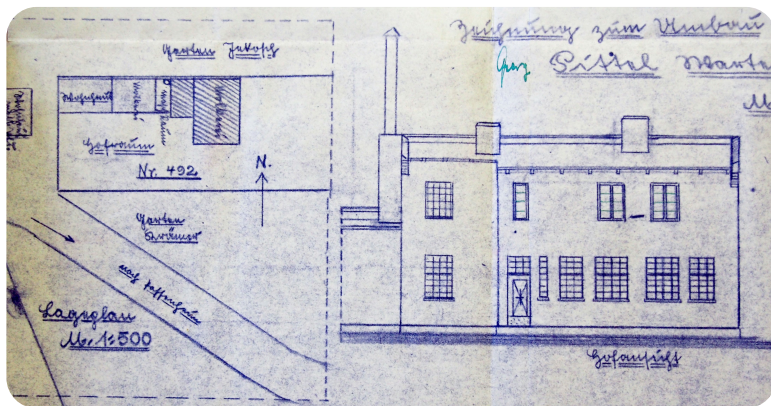
## Wstęp

Spacerem zaproponowanym przez Fundację Stacja Warmia, chcemy przybliżyć Państwu historię rzemiosła i przemysłu Barczewa w okresie ich rozwoju, a także ukazać rolę, jaką odgrywały one w życiu miasta. Spacer ma być też okazją na zwrócenie większej uwagi na tego typu zabytki, które pozostają nie tylko świadectwem ówczesnego poziomu techniki, ale także dokumentem codziennego życia dawnych mieszkańców Barczewa, elementem miejscowej tradycji i historii.

Wieża ciśnień przy ul. Zielonej.  
Fot. Adam Płoski



Fragment druku firmowego przedsiębiorstw rodziny Ciecierskich. Rysunek po lewej ukazuje tartak, pośrodku młyn z olejarnią i spichlerzem, po prawej – elektrownia. Reprodukacja z Archiwum Państwowego w Olsztynie.



Mleczarnia przy ul. Kościuszki, budynek istnieje do dziś. Reprodukacja z Archiwum Państwowego w Olsztynie.



Zabudowania dawnego browaru rodziny Thieme. Fot. Adam Płoski



Dawny zakład kowalsko-ślusarski z odlewnią żeliwa należący do Augustyna Nerowskiego, także po 1945 r. Fot. Adam Płoski

## XIX wiek

W pierwszej połowie XIX w. w Barczewie nie było jeszcze żadnej fabryki, a rzemiosło koncentrowało się wokół handlu przędzą i lnem. Funkcjonowały dwa młyny, a głównym źródłem dochodów mieszkańców miasta pozostawało rolnictwo i rzemiosła miejskie - piwowarstwo i gorzelnictwo. Mająca miejsce w XIX w. rewolucja przemysłowa wkroczyła do Prus Wschodnich, a więc także warmińskiego Barczewa z pewnym opóźnieniem. Na przełomie XIX i XX w. w pełni korzystano już jednak z jej efektów. Nowe szosy i kolej pozytywnie wpływały na rozwój miasta. Lokalni rzemieślnicy i przedsiębiorcy inwestowali w rozbudowę zakładów produkcyjnych, powstawały fabryki, zaspokajające przede wszystkim potrzeby rynku lokalnego i regionalnego, wykształciły się nowe zawody.

# Dalszy rozwój

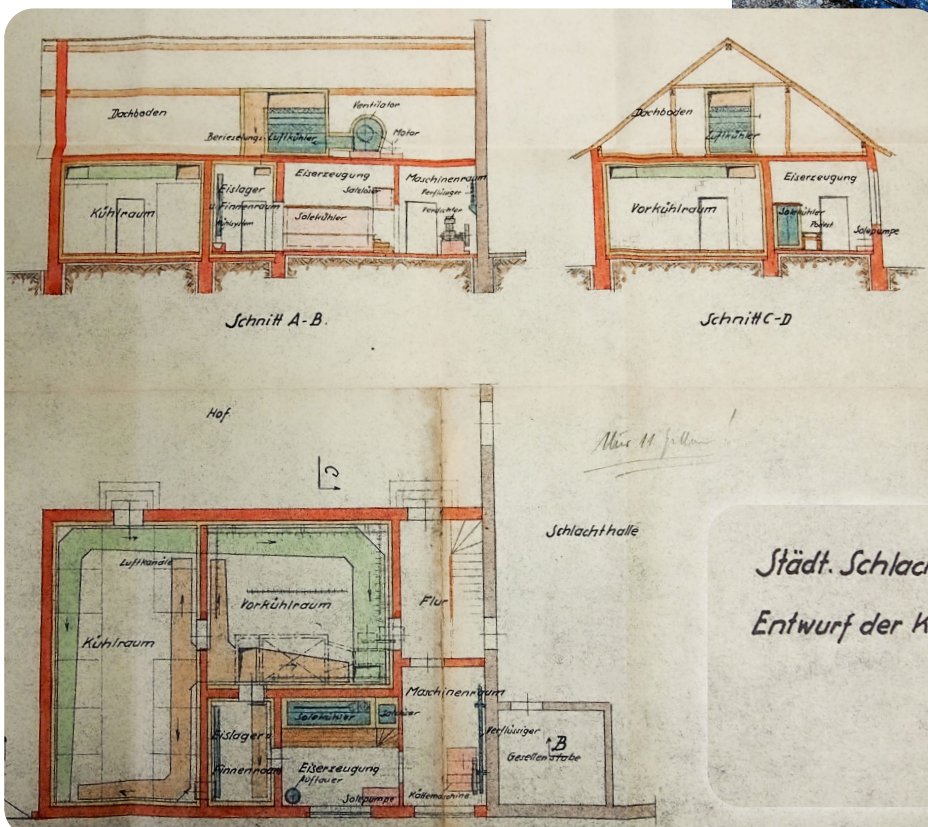
W Barczewie działały prężnie w kolejnych latach liczne przedsiębiorstwa, reprezentujące różne gałęzie przemysłu, w tym: wiatraki, młyn, olejarnia, mleczarnie, browary, piekarnie, fabryki likieru, octu, musztardy, wody mineralnej, a także tartaki, cegielnie, zakład kowalsko-ślusarski z odlewnią żeliwa, fabryka cygar, wytwórnia bryczek i wozów konnych, fabryka mebli oraz pralnia chemiczna i farbiarnia. Także zakład karny prowadził działalność rzemieślniczo - przemysłową, sprzedając swoje wyroby również poza granicami powiatu olsztyńskiego. W latach 30. XX w., oprócz gospodarstwa rolnego, w zespole więzienia funkcjonowały: stolarnia, ślusarnia z kuźnią, piekarnia, drukarnia z introligatornią, fabryka szczotek, siodlarnia oraz zakład krawiecki i szewc. w mieście prężnie rozwijał się także handel i usługi. Symbolem nowoczesności Barczewa były również zakłady komunalne, które wykorzystywały najnowsze wówczas rozwiązania techniczne, a za ich budowę odpowiadały uznane w Niemczech i Europie firmy. w Barczewie działały rzeźnia (od 1884 r.), elektrownia (1905/1906) oraz wodociąg i kanalizacja (1910).



Pozostałości dawnego zakładu kanalizacyjnego, stan sprzed kilku lat, obiekt nie istnieje. Fot. Adam Płoski



Zachowana do dziś pokrywa hydrantu firmy Bopp&Reuther z Mannheim. Fot. Adam Płoski



Budynek rzeźni z chłodnią, obiekt nie istnieje. Reprodukacja z Archiwum Państwowego w Olsztynie

*Städt. Schlachthof Wartenburg /Ostpr.  
Entwurf der Kältemaschinen-Anlage.*

Das Urheberrecht an dieser Zeichnung nebst sämtlichen Anlagen verbleibt uns. Jede Vervielfältigung, Mitteilung oder Überlassung (Zugänglichmachung) an Dritte, insbesondere Wettbewerber ist untersagt. Die Zeichnung und sämtliche Anlagen sind uns im Falle der Nichtbestellung sofort zurückzugeben.  
Rheinmetall-Borsig Aktiengesellschaft  
Werk Borsig Berlin-Friedrichshagen

## Po 1945 roku

Przełom w dziejach miasta, także w sferze gospodarczej, nastąpił wraz z zakończeniem drugiej wojny światowej i zajęciem miasta przez Armię Czerwoną w 1945 r.

Rosjanie powszechnie demontowali i wywozili urządzenia z zakładów przemysłowych, co znacznie utrudniało lub wręcz uniemożliwiało nowym mieszkańcom ich ponowne uruchomienie. Niezbędne dla życia miasta przedsiębiorstwa musiały jednak działać. Jeszcze w 1945 r. uruchomiono - początkowo nie w pełnym zakresie - elektrownię, rzeźnię, wodociągi; w styczniu 1946 r. młyn, a wkrótce piekarnie (w 1948 r. działało ich już pięć).

## Podsumowanie

Barczewo w drugiej połowie XIX w., aż do 1945 r. pozostawało małym miastem prowincjonalnym, gdzie jednak prężnie działały liczne zakłady i przedsiębiorstwa, aspirujące do miana fabryk, które z powodzeniem korzystały z możliwości, jakie dawał postęp techniczny. Ich produkcja zaspokajała potrzeby lokalne i regionalne. Do dziś zachowały się jeszcze przykłady dziedzictwa poprzemysłowego miasta, choć jest ich coraz mniej.

Dawna fabryka cygar, stan z lat 70. XX w. W budynku przy ul. Wojska Polskiego mieściła się fabryka cygar, ob. nie istnieje.



Elektrownia z budynkiem siłowni – turbinownią (obecnie mała elektrownia wodna), współcześnie mieścił się tu m.in. browar „Kurek”. Fot. Adam Płoski

